

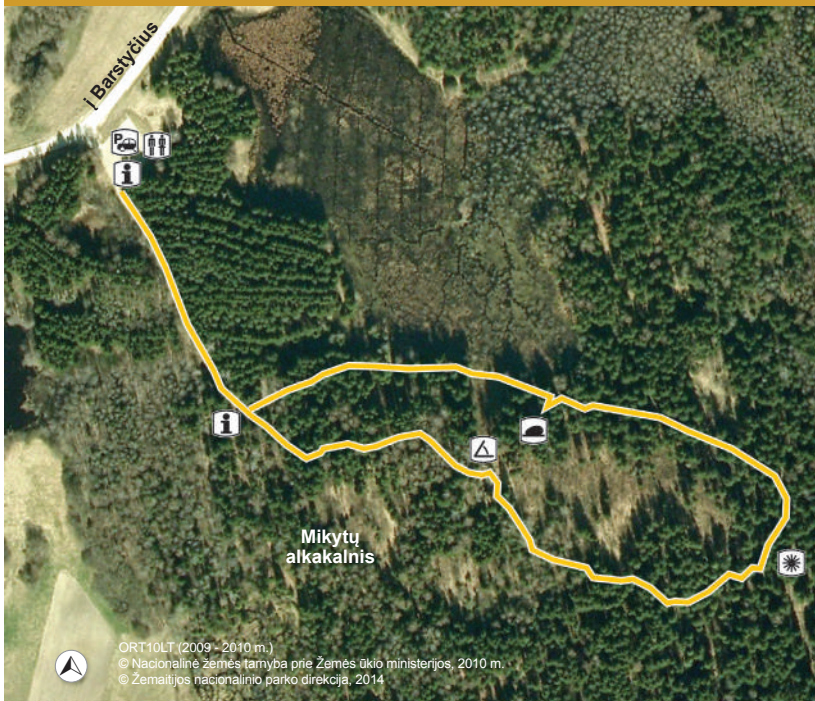


Iš dalies finansuoja Europos Sąjunga (Europos regioninės plėtros fondas)

MIKYTŲ PAŽINTINIS TAKAS

ŽEMAITIJOS NACIONALINIO PARKO KRAŠTOVAIZDIS

PAŽINTINIO TAKO SCHEMA



ORT10LT (2009 - 2010 m.)
© Nacionalinė žemės tarnyba prie Žemės ūkio ministerijos, 2010 m.
© Žemaitijos nacionalinio parko direkcija, 2014

Sutartiniai ženklai



Automobilių stovėjimo aikštelė



Tualetas



Informacija



Regykla



Maldų šulinys



Mitologinis akmuo



Pėsčiųjų takas



TAKO IŠSKIRTINUMAS:

- Mikyčių alkakalnis.** I tūkst. vid.–II tūkst. pr. Mikyčių alkakalnio aukštis 30 m. Padavimai apie Mikyčių alkakalnį mena, jog jis esąs supiltas švedų; senovėje čia buvo aukojamos aukos dievams ir pan.
- Akmuo su velnio pėda.** Mitologinis 4,5 x 2,5 x 4 m dydžio akmuo su įdubimais: „pėda su kulniuku“. Pasakojama, jog juo velnias sugriovė Alkos kalne stovėjusią bažnyčią. Vėliau bėgdamas įmynė savo pėdsaką. Manoma, kad akmens amžius ne mažiau kaip 1,5 milijardo metų, o gali būti ir gerokai senesnis.
- Maldų (aukų) šulinys.** Maždaug 2 m skersmens, iki 50 cm gylio piltuvėlio formos duobė, grįsta akmenėliais. Pasakojama, kad čia buvo aukojamos aukos. Vėliau, kad niekas aukų nepaimtų, šulinį užvertę akmenimis.
- Mikyčių kraštovaizdžio draustinis.** Draustinis įkurtas siekiant išsaugoti ir eksponuoti būdingą Žemaitijai kalvotą mozaikišką kraštovaizdį su miškų, laukų, pievų, tarpukalnių pelkūčių ir vienkieniųjų sodybų kompleksu, archeologinėmis vertybėmis, retųjų augalų, grybų ir gyvūnų buveinėmis, natūraliais hidrografijos elementais. Viena iš kalvų – Pūkštės kalnas – yra paskelbta gamtos paminklu.



Rūpinkimės ir tausokime Žemaitijos nacionalinį parką, elkimės atsakingai, kad čia esančios gamtos ir kultūros vertybės išliktų ir ateities kartoms.

MIKYTŲ PAŽINTINIS TAKAS

ŽEMAITIJOS NACIONALINIO PARKO KRAŠTOVAIZDIS

© Nacionalinė žemės tarnyba prie Žemės ūkio ministerijos, 2013. © maps.lt, 2014. © Žemaitijos nacionalinio parko direkcija, 2014



PLATELIAI - MIKYTŲ PAŽINTINIS TAKAS

1 km ilgio pėsčiųjų takas yra šiaurinėje Žemaitijos nacionalinio parko dalyje, už 11 km nuo Žemaitijos nacionalinio parko direkcijos lankytojų centro Plateliuose. Tako pradžios koordinatės: 364875, 6223471 (LKS) arba 56.125956, 21.826587 (WGS). Natūralios dangos takas yra nužymėtas nuorodomis, pradžioje yra informacinis stendas.

Prie tako yra atokvėpio vieta, automobilių stovėjimo aikštelė, tualetas. Artimiausios maitinimosi vietos yra už 5,3 km Barstyčiuose, maitinimosi ir nakvynės – už 11 km Plateliuose.

Medžiagą pateikė Žemaitijos nacionalinio parko direkcija. Nuotraukos: A. Brazdeikytės, S. Vyšniausko, G. Sidabrienės, D. Abrutės, S. Sidabro. Redagavo UAB „Skrivanek vertimų biuras“. Parengė ir išleido UAB „INDIGO print“.

Šis leidinys atspindi Žemaitijos nacionalinio parko direkcijos požiūrį. ES Komisija ir vadovaujanti institucija nėra atsakingos už bet kokią šios informacijos panaudojimą.

© Žemaitijos nacionalinio parko direkcija, 2014

Leidinyje išspausdintas ant 100 proc. perdirbto popieriaus, laikantis aplinkos apsaugos reikalavimų spausdinimui.

Keliaujant pėsčiųjų taku (1 km) galima pamatyti Mikytų kraštovaizdžio draustinį, valstybės saugomų archeologijos vertybių.



Žemaitijos nacionalinio parko direkcijos lankytojų centras Plateliuose
Didžioji g. 8, Plateliai, LT-90420, Plungės r., tel.: (8 448) 49231, 8 677 86758
El. p. info@zemaitijosnp.lt, tinklalapis www.zemaitijosnp.lt

Žemaitijos nacionalinis parkas (ŽNP) įkurtas 1991 m. gamtiniu ir kultūriniu požiūriu vertingiausioms Žemaitijos teritorijoms išsaugoti, tvarkyti ir naudoti. ŽNP yra NATURA 2000 teritorija, EDEN tinklo ir Europos darnaus turizmo saugomose teritorijose chartijos narys.