

Etnokultūrinis regionas	-	ŽEMAITIJA
Zona	-	VAKARŲ LIETUVA
Administraciniai rajonai	-	KRETINGOS, SKUODO, MAŽEIKIŲ, AKMENĖS, TELŠIŲ, PLUNGĖS, ŠILALĖS rajonai, KLAIPĖDOS, ŠILUTĖS, TAURAGĖS rajonų žemaitiškosios dalys
Architektūrinio-etnografinio paveldo rūšis	-	DVARŲ SODYBOS
Objektų rūšis	-	SODYBOS

VAKARŲ LIETUVOS SODYBŲ VARIANTAI

Praeityje stambesnių dvarų sodybos kurdavosi labai individualiai, taikydamosis prie vietovės ypatybių, istorinių kelių ir pan. Todėl dvarviečių suplanavimo negalima apibūdinti vienu ar keliais schematiškais šablonais. Tegalima nurodyti kai kurios bendresnius suplanavimo bruožus - dažniau atsikartojančius šios zonos dvarų sodybose.

Stambesnėse sodybose būdavo pabrėžiamas reprezentacinis kiemas su privažiavimu prie rūmo. Prie šios zonos glausdavosi parkas (dažnai su tvenkiniais ir kūdromis). Netoli rūmų dėstydavosi pagalbinių aptarnavimo statiniai (tarnų namai, virtuvės, rūšiai-ledaunės ir pan.). Ne per toli nuo rūmų talpintos ir arklidės (saviems ir svečių žirgams), karietinės ir pan.

Didieji ūkiniai statiniai (tvartai, klojimai, daržinės ir pan.) būdavo statomi atokesnėje ūkinėje zonoje, su atskirais privažiavimais ir pan.

Kartais lyg papildomas - taip pat nuošalesnės zonos sudarydavo specifinės paskirties statiniai (skalbykla, šunidė ir kt.).

Kartais prie stambesnių dvarviečių dar būdavo gamybinių statinių (malūnų, fabrikėlių, kalvių ir pan.). Nemažus plotus užimdavo kumetynai su įvairaus dydžio statiniais.

Etnokultūrinis regionas	-	ŽEMAITIJA
Zona	-	VAKARŲ LIETUVA
Administraciniai rajonai	-	KRETINGOS, SKUODO, MAŽEIKIŲ, AKMENĖS, TELŠIŲ, PLUNGĖS, ŠILALĖS rajonai, KLAIPĖDOS, ŠILUTĖS, TAURAGĖS rajonų žemaitiškosios dalys
Architektūrinio-etnografinio paveldo rūšis	-	DVARŲ SODYBOS
Objektų rūšis	-	GYVENAMIEJI PASTATAI

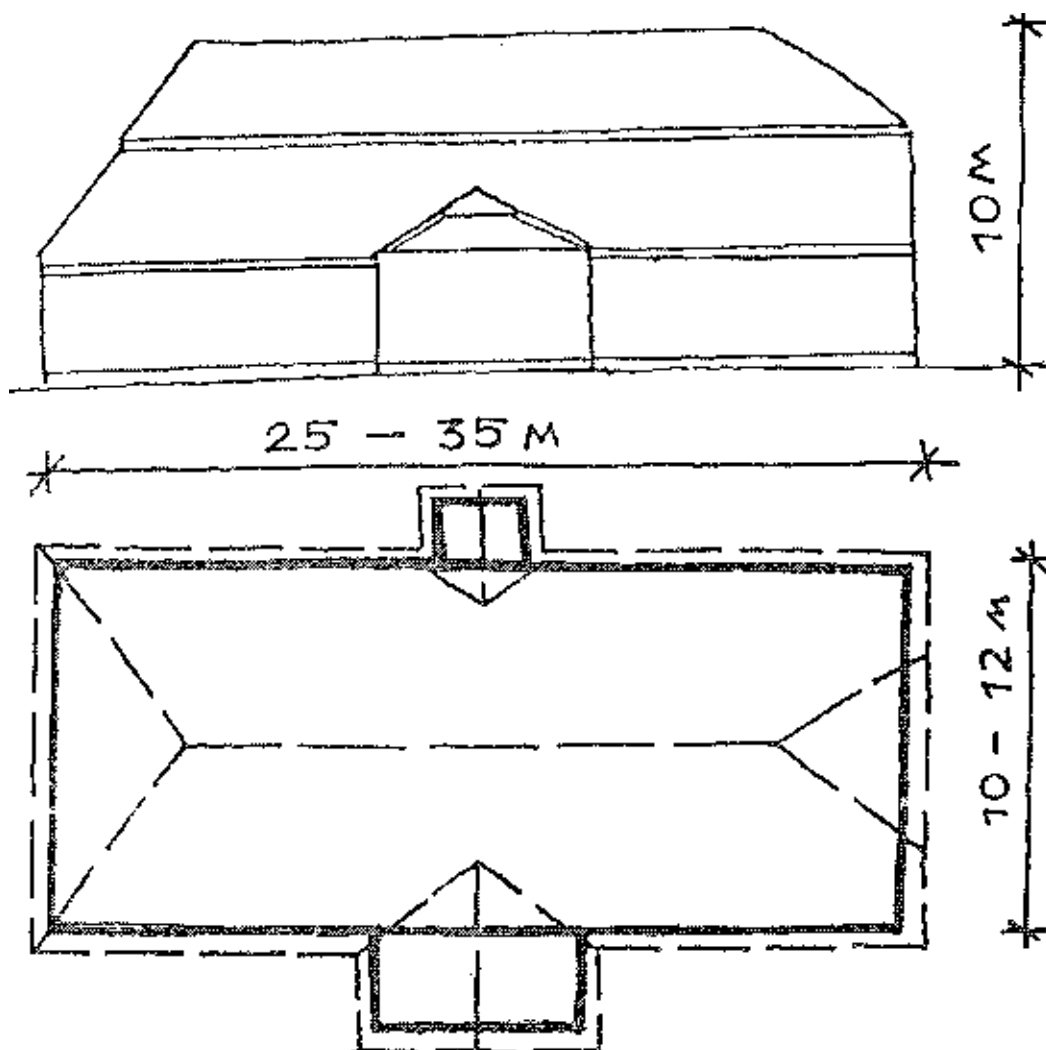
VAKARŲ LIETUVOS DVARŲ SODYBŲ GYVENAMIEJI PASTATAI

I variantas - dvarelio rūmas. Dvarelių sodybose nereta laužyto stogo forma. Tai lyg tarpinis variantas tarp didelės kaimiškos trobos ir puošnesnio stambaus dvaro rūmo.

II variantas - tarnautojų namas. Praeityje čia kurdavosi dvaro tarnautojų šeimos. Pastato išorė gan artima regiono kaimo namams.

III variantas - tarnautojų namas (troba). Tai gan tradicinė kaimietiška troba - tik su naujoviškesniu pusskliautiniu stogu, aukštesniu pamatu, aukštesnėm sienom (ir santykinai žemesniu stogu).

IV variantas - didysis rūmas. Laužyto plano (su priestatu užpakalinio šono vienoje ar kitoje pusėje) pastatas buvo neretas zonos nedideliuose dvaruose. Būdingas ir mezoninas - gonkelis įėjimo pusėje.



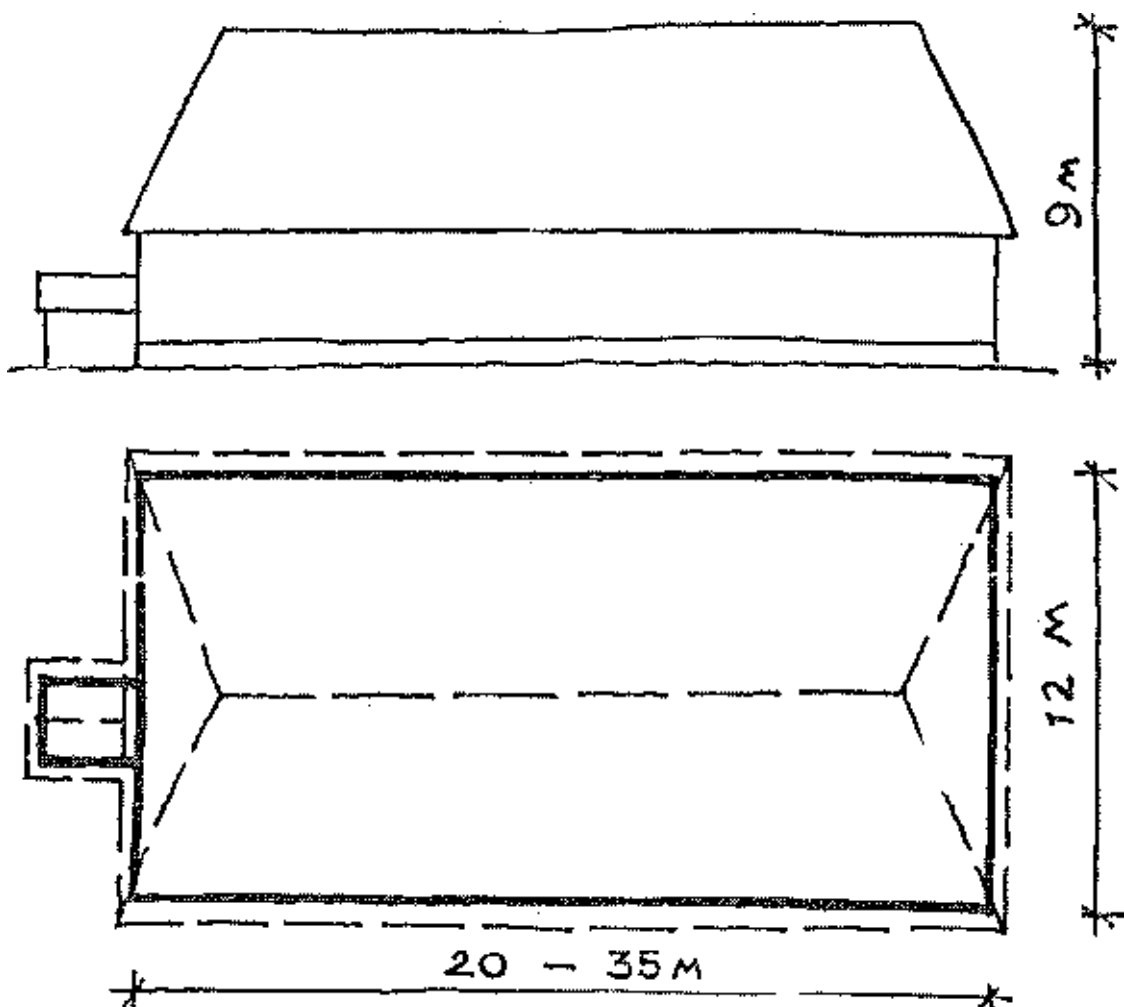
VAKARŲ LIETUVA - ŽEMAITIJA (KRETINGOS, SKUODO, MAŽEIKIŲ, AKMENĖS, TELŠIŲ, PLUNGĖS, ŠILALĖS rajonai ir KLAIPĖDOS, ŠILUTĖS, TAURAGĖS rajonų žemaitiškosios dalys).

TRADICINIO DVARELIO GYVENAMOJO NAMO FORMA IR GABARITAI.

VARIANTAS I - DVARELIO RŪMAS.

PAAIŠKINIMAS:

1. Formos tradiciškumą lemia brėžinyje nurodyto nuolydžio mansardinis stogas, namo prieangiai.
2. Dydžio tradiciškumą lemia brėžinyje nurodyti maksimalūs leistini gabaritai - ypač pastato aukštis (ne didesnis kaip **10 m**). Laisviau keičiamas (nurodytose ribose) pastato ilgis.



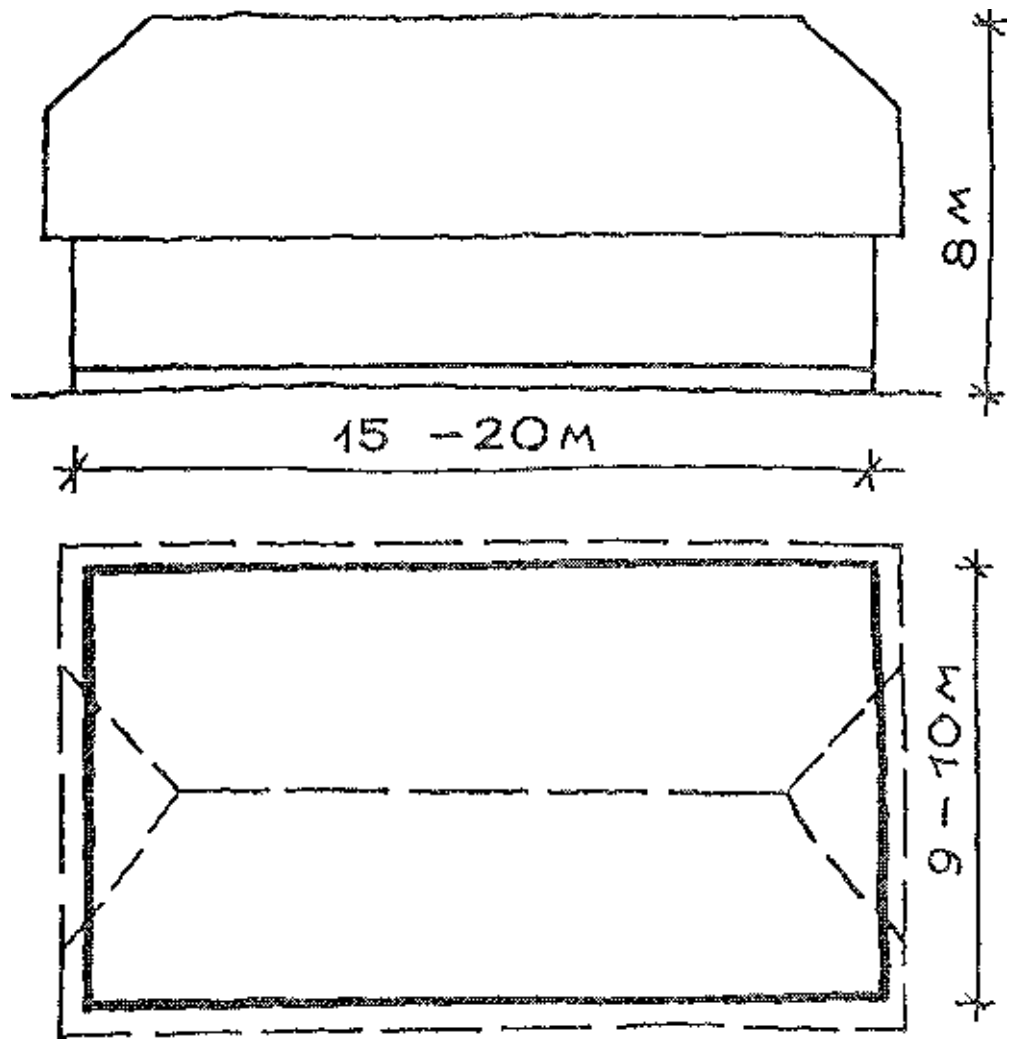
VAKARŲ LIETUVA - ŽEMAITIJA (KRETINGOS, SKUODO, MAŽEIKIŲ, AKMENĖS, TELŠIŲ, PLUNGĖS, ŠILALĖS rajonai ir KLAIPĖDOS, ŠILUTĖS, TAURAGĖS rajonų žemaitiškosios dalys).

TRADICINIO DVARELIO GYVENAMOJO NAMO FORMA IR GABARITAI.

VARIANTAS II - TARNAUTOJŲ NAMAS.

PAAIŠKINIMAS:

1. Formos tradiciškumą lemia brėžinyje nurodyto nuolydžio keturšlaitis stogas, jo ir sienų aukščio santykis.
2. Dydžio tradiciškumą lemia brėžinyje nurodyti maksimalūs leistini gabaritai - ypač pastato aukštis (ne didesnis kaip 9 m). Laisviau keičiamas (nurodytose ribose) pastato ilgis.



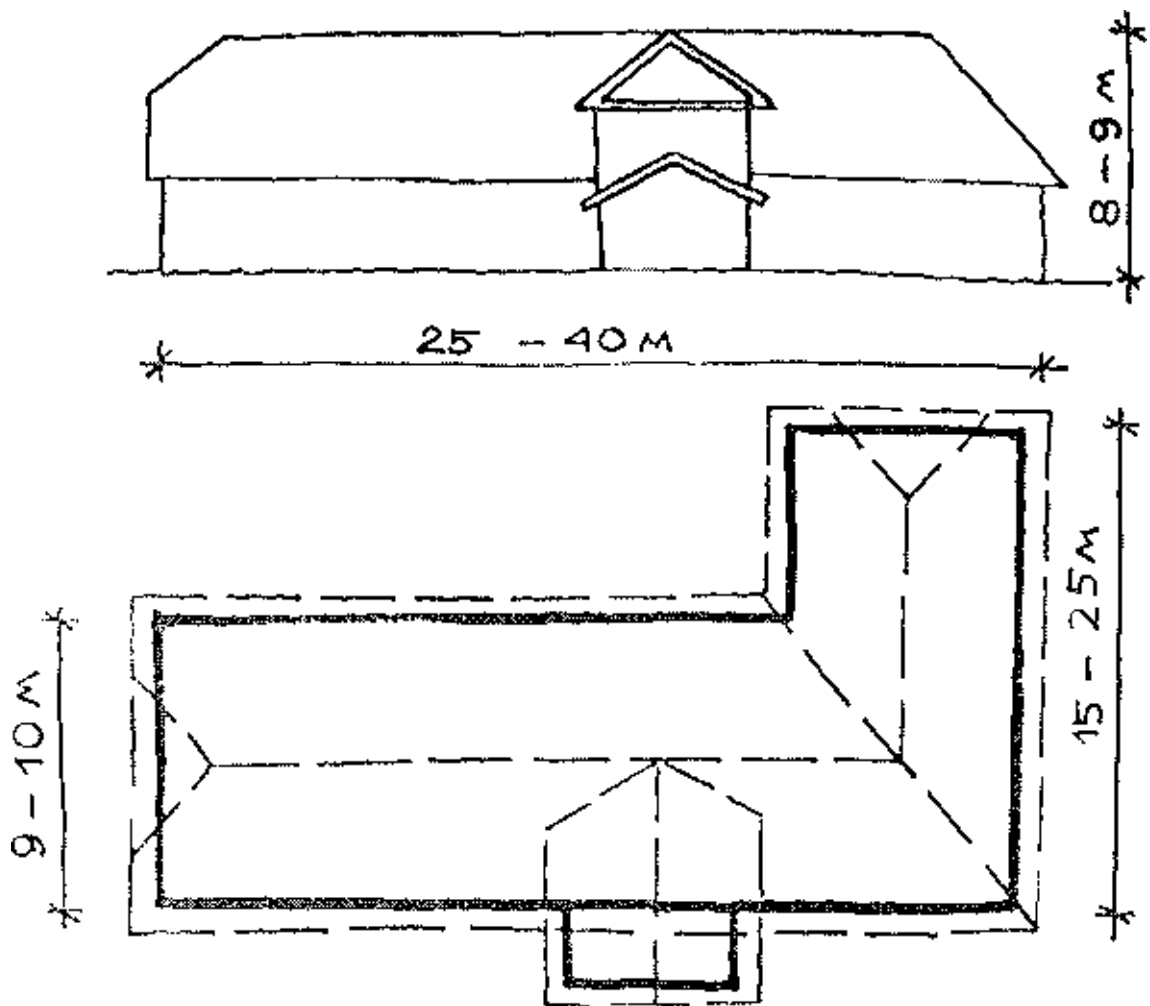
VAKARŲ LIETUVA - ŽEMAITIJA (KRETINGOS, SKUODO, MAŽEIKIŲ, AKMENĖS, TELŠIŲ, PLUNGĖS, ŠILALĖS rajonai ir KLAIPĖDOS, ŠILUTĖS, TAURAGĖS rajonų žemaitiškosios dalys).

TRADICINIO DVARELIO GYVENAMOJO NAMO FORMA IR GABARITAI.

VARIANTAS III - TARNAUTOJŲ NAMAS.

PAAIŠKINIMAS:

1. Formos tradiciškumą lemia brėžinyje nurodyto nuolydžio pusskliautinis stogas, jo ir sienų aukščio santykis.
2. Dydžio tradiciškumą lemia brėžinyje nurodyti maksimalūs leistini gabaritai - ypač pastato aukštis (ne didesnis kaip 8 m). Laisviau keičiamas (nurodytose ribose) pastato ilgis.



VAKARŲ LIETUVA - ŽEMAITIJA (KRETINGOS, SKUODO, MAŽEIKIŲ, AKMENĖS, TELŠIŲ, PLUNGĖS, ŠILALĖS rajonai ir KLAIPĖDOS, ŠILUTĖS, TAURAGĖS rajonų žemaitiškosios dalys).

TRADICINIO DVARELIO GYVENAMOJO NAMO FORMA IR GABARITAI.

VARIANTAS IV - DIDYSIS RŪMAS.

PAAIŠKINIMAS:

1. Formos tradiciškumą lemia plano konfigūracija, brėžinyje nurodyto nuolydžio pusskliautinis stogas, prieangis - mezoninas.
2. Dydžio tradiciškumą lemia brėžinyje nurodyti maksimalūs leistini gabaritai - ypač pastato aukštis (ne didesnis kaip 9 m). Laisviau keičiamas (nurodytose ribose) pastato ilgis.

Etnokultūrinis regionas	-	ŽEMAITIJA
Zona	-	VAKARŲ LIETUVA
Administraciniai rajonai	-	KRETINGOS, SKUODO, MAŽEIKIŲ, AKMENĖS, TELŠIŲ, PLUNGĖS, ŠILALĖS rajonai, KLAIPĖDOS, ŠILUTĖS, TAURAGĖS rajonų žemaitiškosios dalys
Architektūrinio-etnografinio paveldo rūšis	-	DVARŲ SODYBOS
Objektų rūšis	-	ŪKINIAI PASTATAI

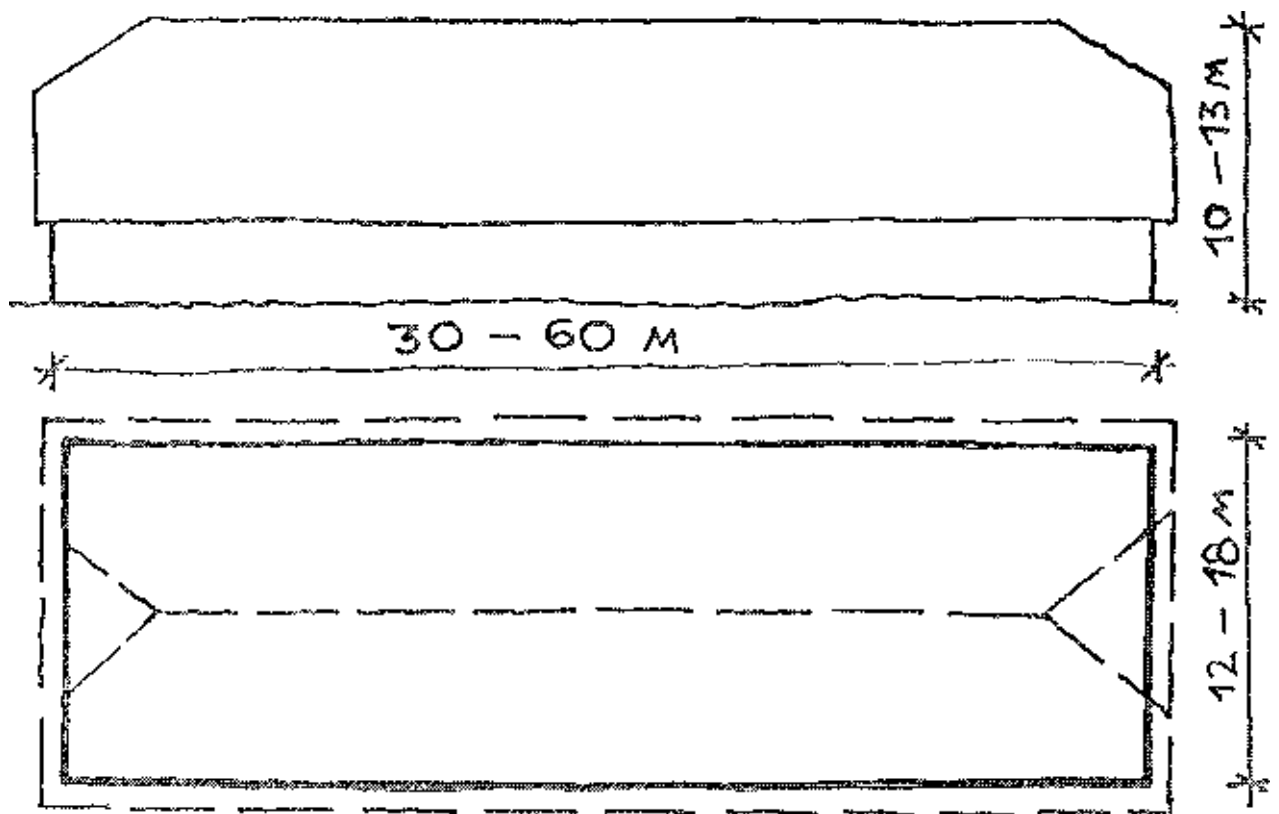
VAKARŲ LIETUVOS DVARŲ SODYBŲ ŪKINIAI PASTATAI

I variantas - dvaro daržinė. Paprasto plano stambūs pastatai buvo paplitę tradiciniuose dvaruose bei dvareliuose. Juos dengė naujoviškesnės formos pusskliautiniai stogai. Dabar tokio pavidalo (kaip ir kiti ūkinių pastatų variantai) gali būti naudojami ir kitiems tikslams.

II variantas - dvaro kluonas. Labai platus pastatas su plačia pastoge virš įvažiavimo ir prieangiu. Jį dengė dvarų statiniams būdingas pusskliautinis stogas.

III variantas - tvartas su įvažiavimu į pastogę. Tokie (galiniai ar šoniniai) užvažiavimai būdavo įrengiami ir didžiuosiose dvarų daržinėse. Taip anuomet palengvindavo pakrovimo-iškrovimo darbus, geriau panaudodavo statinio tūrį.

IV variantas - dviaukštis svirnas. Didesniam grūdų derliui laikyti būdavo įrengiami stambesni - neretai ir dviaukščiai svirnai. Prie jų dar būdavo dažnai įrengti įvairūs pakilimo įrenginiai - su savais priestatais, stogeliais kraige ir pan.



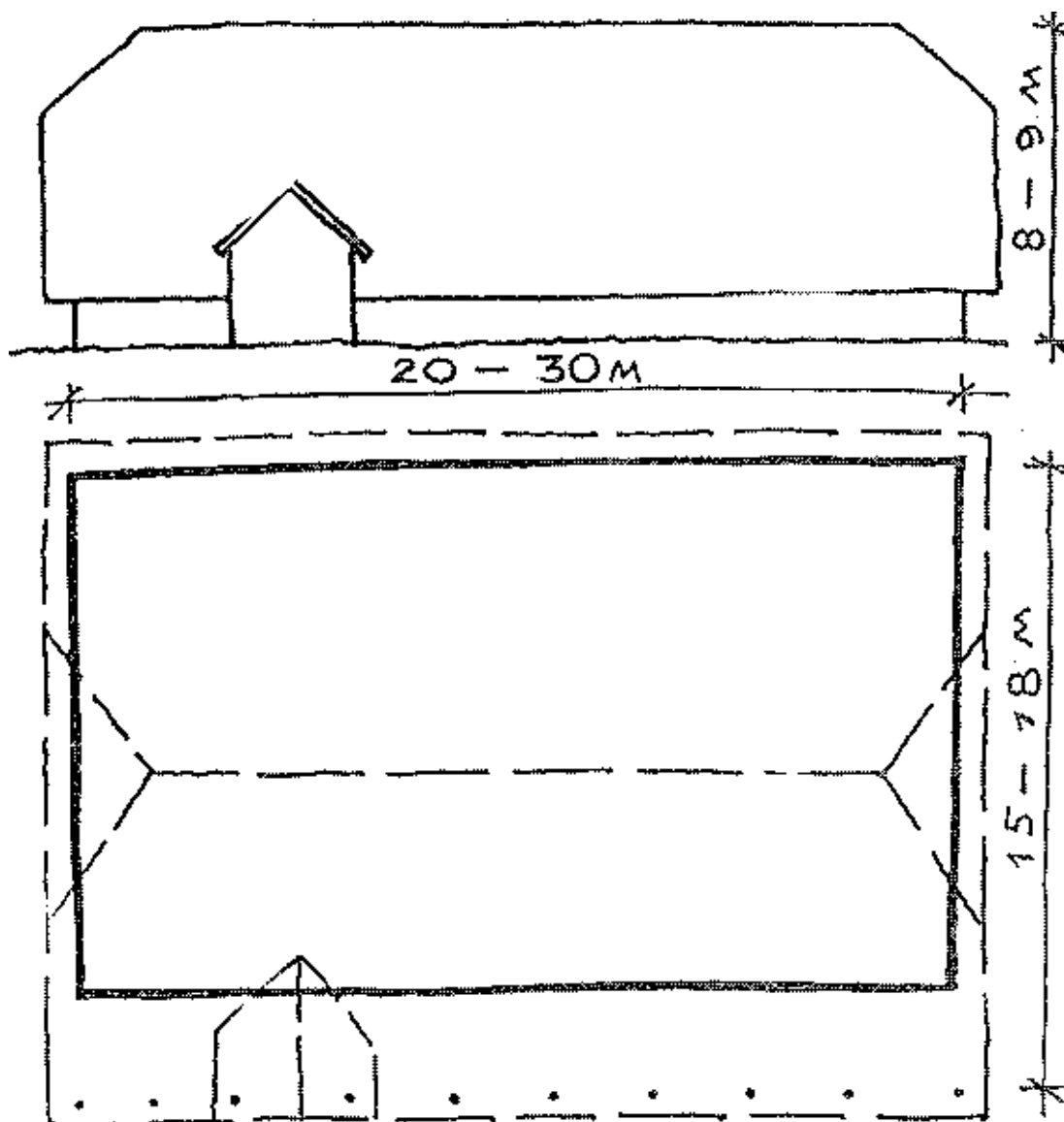
VAKARŲ LIETUVA - ŽEMAITIJA (KRETINGOS, SKUODO, MAŽEIKIŲ, AKMENĖS, TELŠIŲ, PLUNGĖS, ŠILALĖS rajonai ir KLAIPĖDOS, ŠILUTĖS, TAURAGĖS rajonų žemaitiškosios dalys).

TRADICINIO DVARELIO ŪKINIO PASTATO FORMA IR GABARITAI.

VARIANTAS I - DVARO DARŽINĖ.

PAAIŠKINIMAS :

1. Formos tradiciškumą lemia brėžinyje nurodyto nuolydžio pusskliautinis stogas, stogo ir matomo sienų aukščio santykis.
2. Dydžio tradiciškumą lemia brėžinyje nurodyti maksimalūs leistini gabaritai - ypač pastato aukštis (ne didesnis kaip 13 m). Laisviau keičiamas (nurodytose ribose) pastato ilgis.



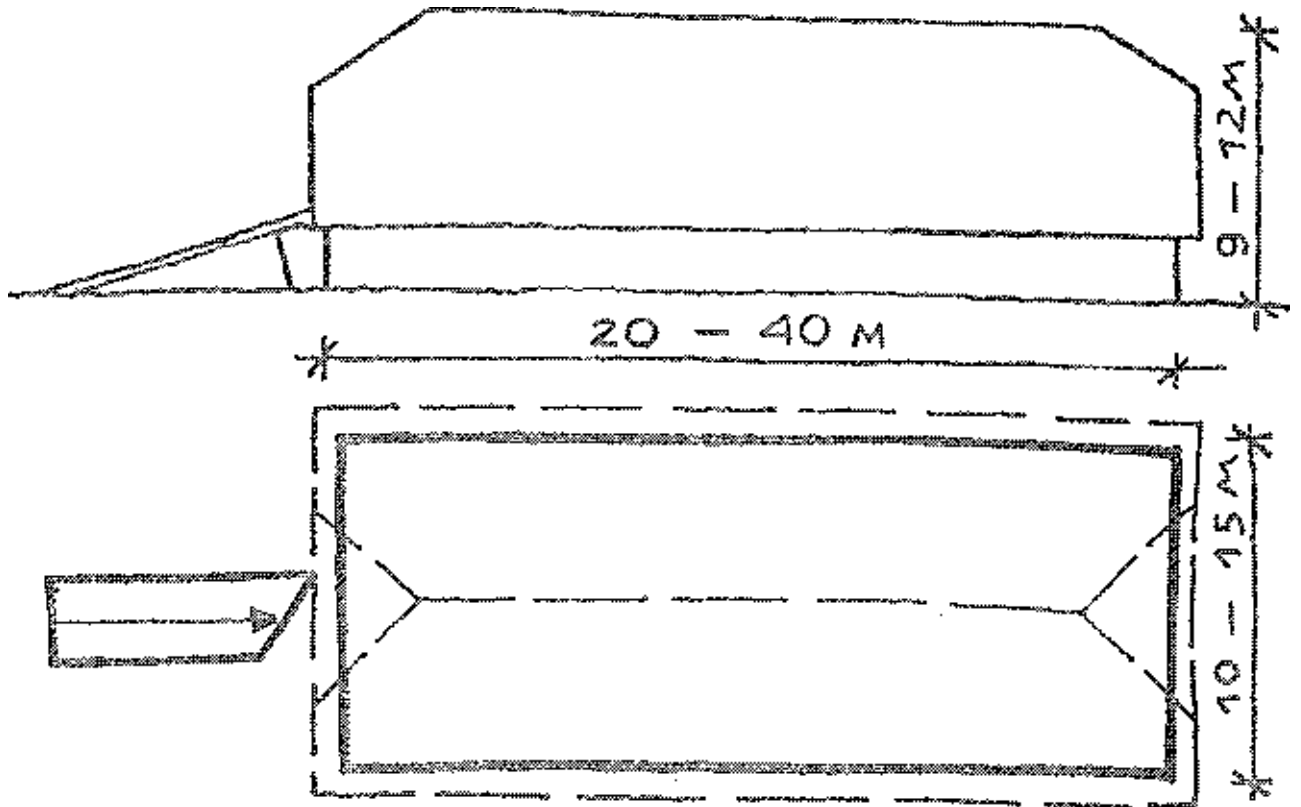
VAKARŲ LIETUVA - ŽEMAITIJA (KRETINGOS, SKUODO, MAŽEIKIŲ, AKMENĖS, TELŠIŲ, PLUNGĖS, ŠILALĖS rajonai ir KLAIPĖDOS, ŠILUTĖS, TAURAGĖS rajonų žemaitiškosios dalys).

TRADICINIO DVARELIO ŪKINIO PASTATO FORMA IR GABARITAI.

VARIANTAS II - DVARO KLUONAS.

PAAIŠKINIMAS :

1. Formos tradiciškumą lemia brėžinyje nurodyto nuolydžio pusskliautinis stogas, jo ir sienų santykis, plati pastogė įvažiavimo šone.
2. Dydžio tradiciškumą lemia brėžinyje nurodyti maksimalūs leistini gabaritai - ypač pastato aukštis (ne didesnis kaip 9 m). Laisviau keičiamas (nurodytose ribose) pastato ilgis.



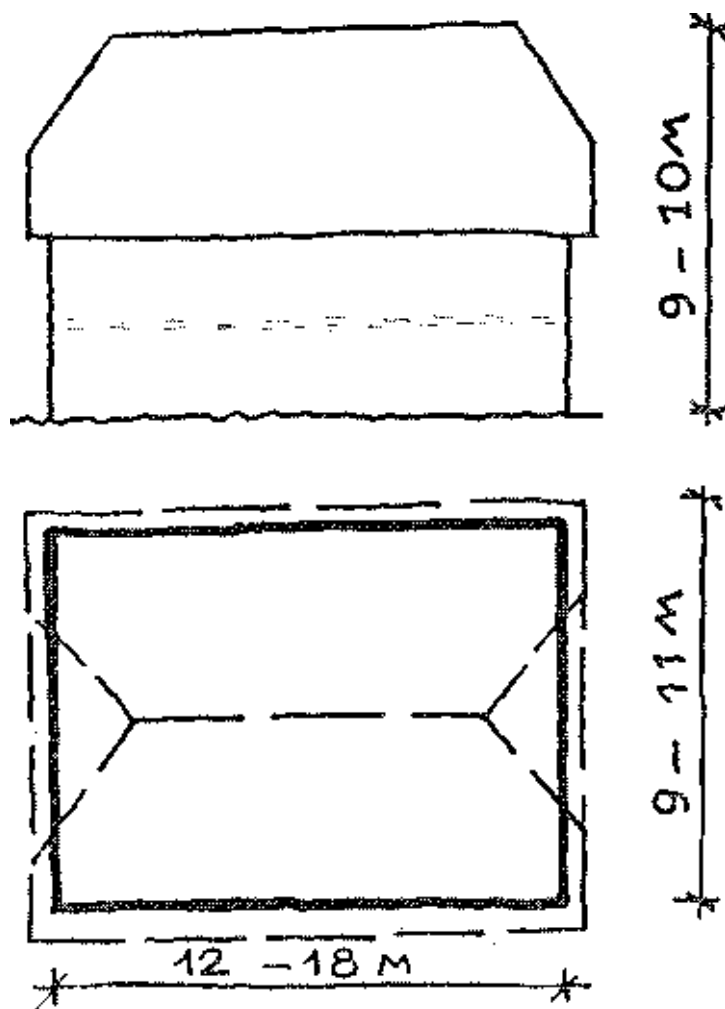
VAKARŲ LIETUVA - ŽEMAITIJA (KRETINGOS, SKUODO, MAŽEIKIŲ, AKMENĖS, TELŠIŲ, PLUNGĖS, ŠILALĖS rajonai ir KLAIPĖDOS, ŠILUTĖS, TAURAGĖS rajonų žemaitiškosios dalys).

TRADICINIO DVARELIO ŪKINIO PASTATO FORMA IR GABARITAI.

VARIANTAS III - TVARTAS SU ĮVAŽIAVIMU Į PASTOGĘ.

PAAIŠKINIMAS :

1. Formos tradiciškumą lemia brėžinyje nurodyto nuolydžio pusskliautinis stogas, stogo ir matomo sienų aukščio santykis, plati pastogė įvažiavimo šone.
2. Dydžio tradiciškumą lemia brėžinyje nurodyti maksimalūs leistini gabaritai - ypač pastato aukštis (ne didesnis kaip **12 m**). Laisviau keičiamas (nurodytose ribose) pastato ilgis.



VAKARŲ LIETUVA - ŽEMAITIJA (KRETINGOS, SKUODO, MAŽEIKIŲ, AKMENĖS, TELŠIŲ, PLUNGĖS, ŠILALĖS rajonai ir KLAIPĖDOS, ŠILUTĖS, TAURAGĖS rajonų žemaitiškosios dalys).

TRADICINIO DVARELIO ŪKINIO PASTATO FORMA IR GABARITAI.

VARIANTAS IV - DVIAUKŠTIS SVIRNAS.

PAAIŠKINIMAS :

1. Formos tradiciškumą lemia brėžinyje nurodyto nuolydžio pusskliautinis stogas.
2. Dydžio tradiciškumą lemia brėžinyje nurodyti maksimalūs leistini gabaritai - ypač pastato aukštis (ne didesnis kaip **10** m). Laisviau keičiamas (nurodytose ribose) pastato ilgis.

Etnokultūrinis regionas	-	ŽEMAITIJA
Zona	-	KALVOTOJI ŽEMAITIJA
Administraciniai rajonai	-	TELŠIŲ, PLUNGĖS, ŠILALĖS
Architektūrinio-etnografinio paveldo rūšis	-	TRADICINIAI KAIMAI
Objektų rūšis	-	KAIMAI

KALVOTOJI ŽEMAITIJA - TRADICINIŲ KAIMO GYVENVIEČIŲ VARIANTAI

Praeityje čia kūrėsi **kupetiniai kaimai** (netaisyklingai išsidėsčiusių sodybų grupės) arba **senoviniai vienkiemiai**. Šios zonos gyvenvietės pasižymėjo didele įvairove, kurios negalima apibūdinti keliomis schemomis.

Kupetiniai kaimai skirdavosi savo dydžiu, sodybų išsidėstymu jose (rečiau ar tankiau išdėstytos, grupuotos į vieną ar kelis glaudesnius branduolius ir pan.). Jų pobūdis labai priklausė nuo gamtinių sąlygų, istorinių aplinkybių ir pan.

Laisvu išdėstymu pasižymėjo šios zonos vienkiemiai - talpinti ir taikantis prie gamtinių elementų (reljefas, vandenys, miškai) ir prie senosios žemėvaldos, tradicinių kelių ir pan.

Tad šios zonos kaimo gyvenvietėms ypač išsidėstymo laisvumas, tam tikras padrikumas, standartiškumo stoka.

Kuriant naujas ar plečiant esamas kaimo gyvenvietes šioje zonoje, būtina atsižvelgti į konkrečios vietovės praeitį (buvusį kaimų bei vienkiemų išsidėstymą bei jų pobūdį, užfiksuotą senuose planuose ir kitoje istorinėje medžiagoje).

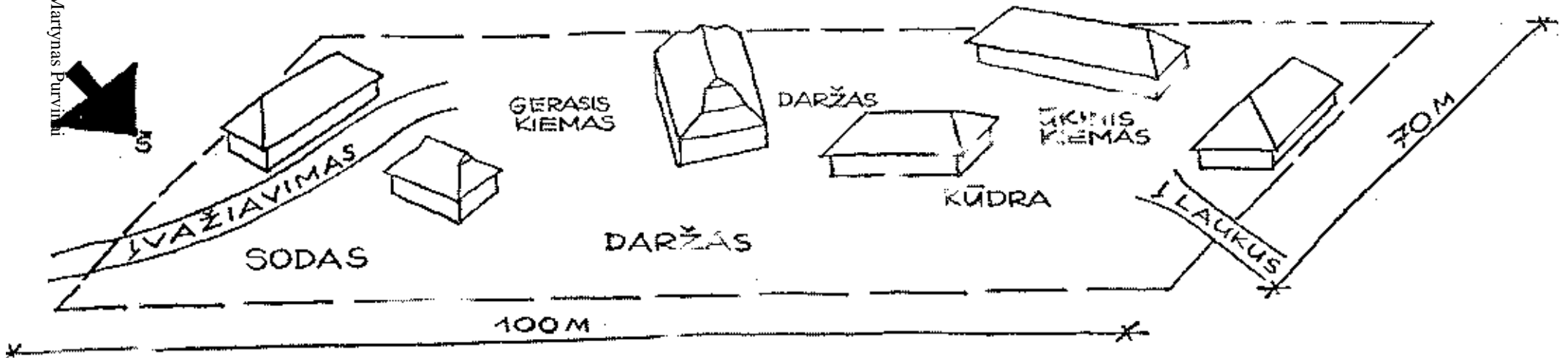
Etnokultūrinis regionas	-	ŽEMAITIJA
Zona	-	KALVOTOJI ŽEMAITIJA
Administraciniai rajonai	-	TELŠIŲ, PLUNGĖS, ŠILALĖS
Architektūrinio-etnografinio paveldo rūšis	-	TRADICINIAI KAIMAI
Objektų rūšis	-	SODYBOS

KALVOTOJI ŽEMAITIJA - TRADICINIŲ KAIMO SODYBŲ VARIANTAI

Šiai zonai praeityje itin buvo būdingas kaimo sodybų nestandartiškumas. Tegalima nurodyti tik kelis bendresnius jų bruožus, į kuriuos būtina atsižvelgti kuriant naujas ar pertvarkant esamas kaimo sodybas.

Tos sodybos būdavo labai erdvios. Jų pastatai dažnai būdavo išbarstyti dideliame plote, įvairiai juos dėstant (tai grupuojant apie vieną ar kelis kiemus, tai gerokai padrikai talpinant). Dideli sodybų kiemai, žali plotai (pievos, sodai ir kt.) tarp pastatų buvo būdingi šiai zonai.

Stambesnėse ir vidutinėse sodybose būdavo po daug įvairaus dydžio bei paskirties statinių (po penkis, šešis ir dar daugiau). Jose būdavo ir labai stambių ūkinių statinių. Šie bruožai turėtų būti išlaikomi ir naujose ar perstatomose sodybose (nors ir keičiant tradicinį pastatų pobūdį pagal šiandieninius poreikius - išlaikant tik sodybos struktūrinį panašumą).

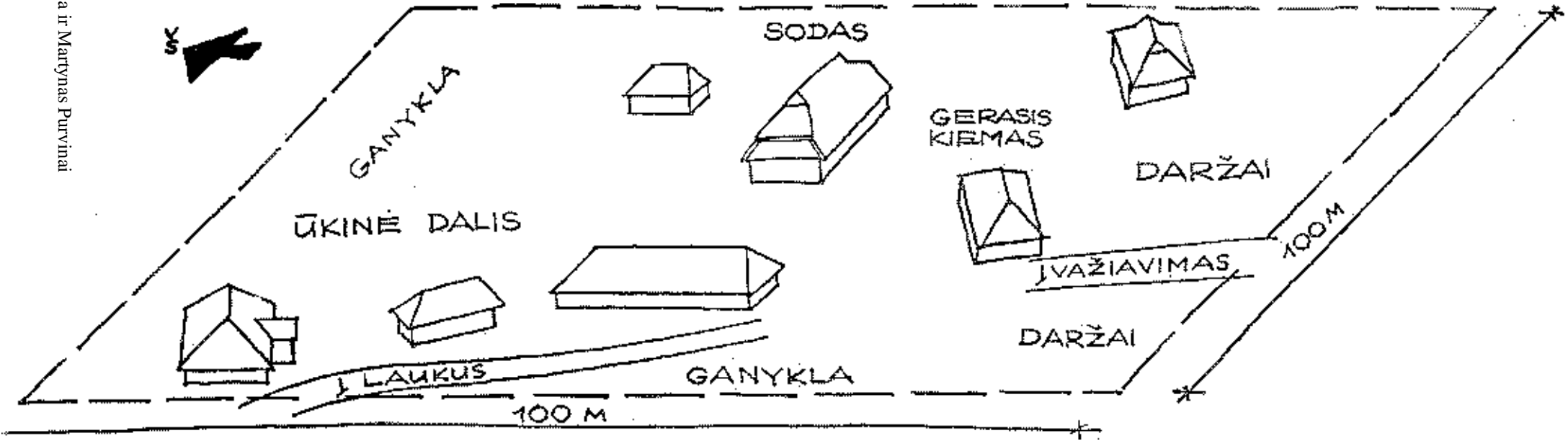


KALVOTOJI ŽEMAITIJA (TELŠIŲ, PLUNGĖS, ŠILALĖS rajonai).

TRADICINĖS VIDUTINĖS SODYBOS - VIENKIEMIO SUPLANAVIMO VARIANTAS I.

PAAIŠKINIMAS :

Tradicinį sodybos pobūdį lemia erdvus statinių dėstymas sklype. Gausūs ir įvairūs sodybos statiniai susiklosto į du kiemus - geresnį (prie įvažiavimo) bei ūkinį (atokesnį). Siauroką sklypą lėmė ir vietos sąlygos. Sodybvietę į atskiras dalis suskirsto tradicinės tvoros. Geroji sodybos dalis talpinta arčiau įvažiavimo, pietrytiniame sklypo pakraštyje.

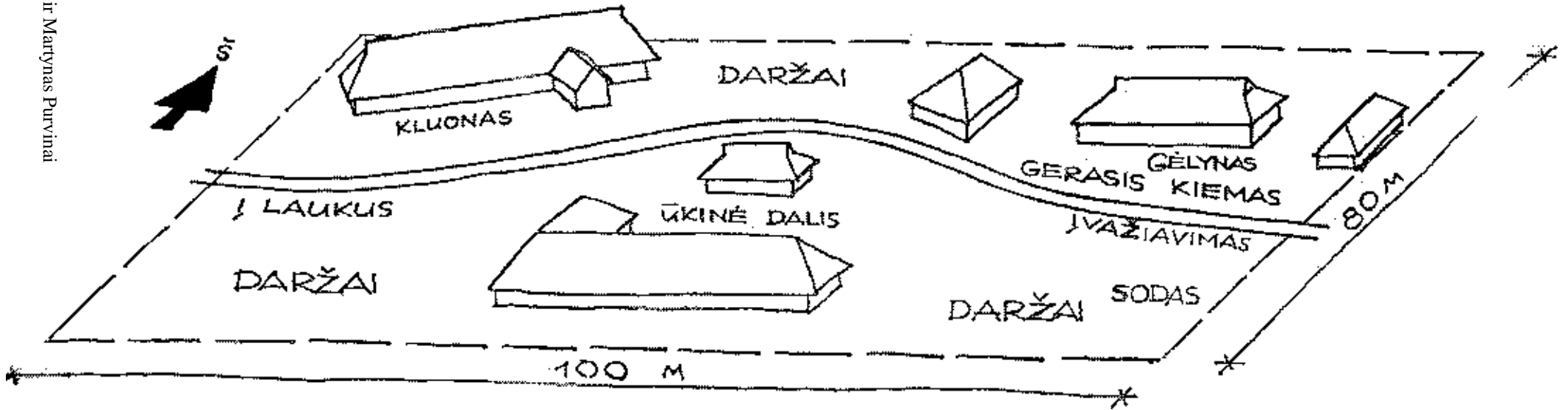


KALVOTOJI ŽEMAITIJA (TELŠIŲ, PLUNGĖS, ŠILALĖS rajonai).

TRADICINĖS VIDUTINĖS SODYBOS - VIENKIEMIO SUPLANAVIMO VARIANTAS II.

PAAIŠKINIMAS :

Tradicinį sodybos pobūdį lemia erdvus statinių dėstymas dideliame sklype. Įvairaus dydžio bei pavidalo statiniai išdėstyti labai laisvai. Sklypą į atskiras dalis suskirsto tradicinės tvoros. Geroji sodybos dalis talpinta pietrytinėje sodybvietės dalyje.



KALVOTOJI ŽEMAITIJA (TELŠIŲ, PLUNGĖS, ŠILALĖS rajonai).

TRADICINĖS VIDUTINĖS SODYBOS - VIENKIEMIO SUPLANAVIMO VARIANTAS III.

PAAIŠKINIMAS :

Tradicinį sodybos pobūdį lemia erdvus statinių dėstymas dideliame sklype. Gausūs ir įvairūs sodybos statiniai išdėstyti labai laisvai - juos vienaip ar kitaip pakreipiant. Pastatai dėstyti abipus keliuko per sodybvietę, pagal gyventojų poreikius juos grupuojant. Sklypą į atskiras dalis suskirsto tradicinės tvoros.

Etnokultūrinis regionas	-	ŽEMAITIJA
Zona	-	KALVOTOJI ŽEMAITIJA
Administraciniai rajonai	-	TELŠIŲ, PLUNGĖS, ŠILALĖS
Architektūrinio-etnografinio paveldo rūšis	-	TRADICINIAI KAIMAI
Objektų rūšis	-	GYVENAMIEJI PASTATAI

KALVOTOSIOS ŽEMAITIJOS TRADICINIŲ GYVENAMŲJŲ PASTATŲ VARIANTAI

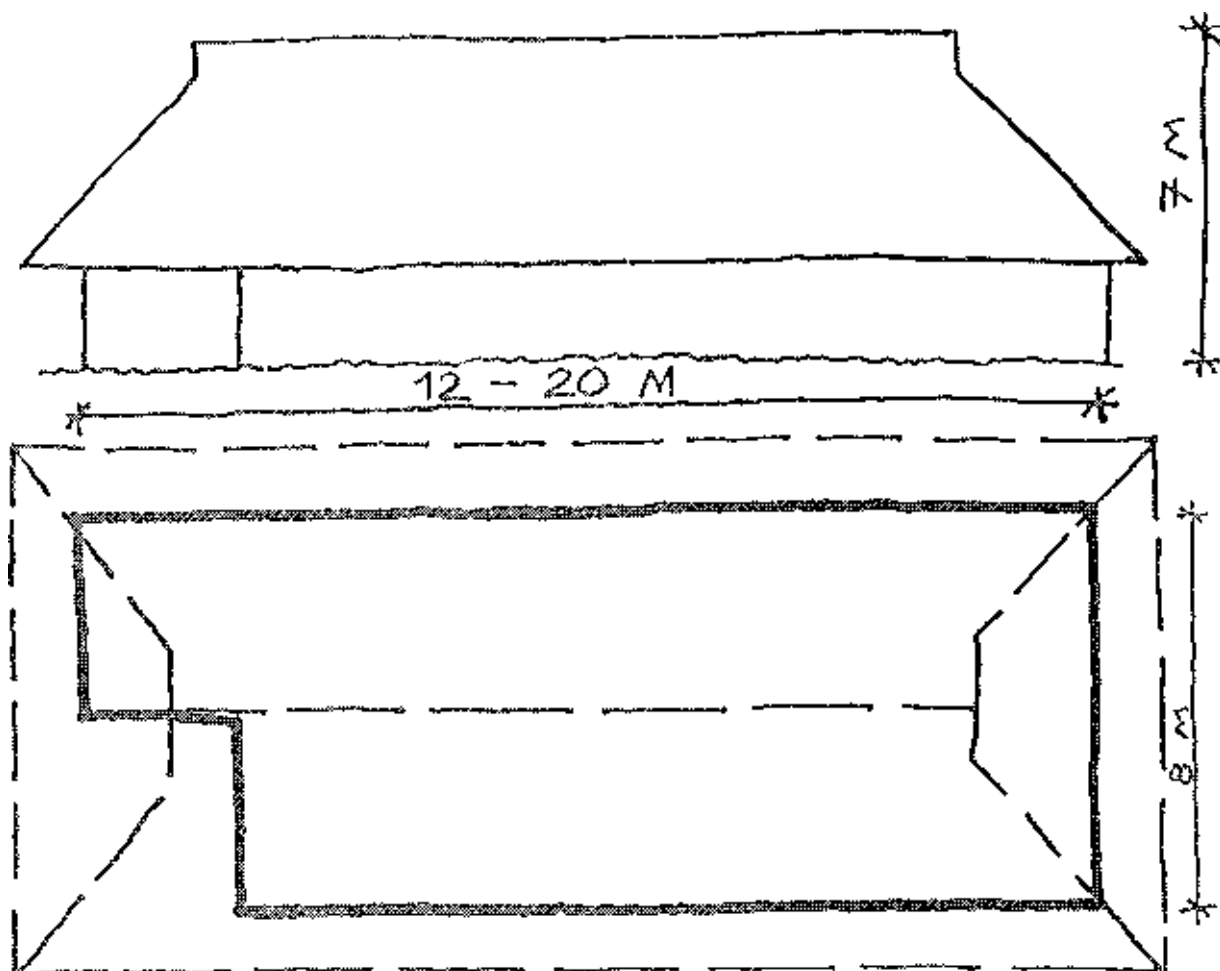
I variantas - senovinis numas. Tai seniausias gyvenamojo pastato tipas, beveik išnykęs vėlesniais amžiais. Tai labai būdingas Žemaitijos praeičiai statinys.

II variantas - senovinė troba. Labai paplitęs šioje zonoje statinys su būdingu senovišku stogu.

III variantas - ilgoji troba. Stambesnei sodybai būdingas kapitališkesnis statinys su priestatais, aukštesniu pamatu ir pan.

IV variantas -troba. Zonoje dažnas statinys. Savo vaizdingesniu galu dažniau būdavo atgręžtas į kelią ar pan.

V variantas - trobelė. Nedidelės sodybos senoviškas gyvenamasis pastatas su priestatu (ar keliais priestatais).



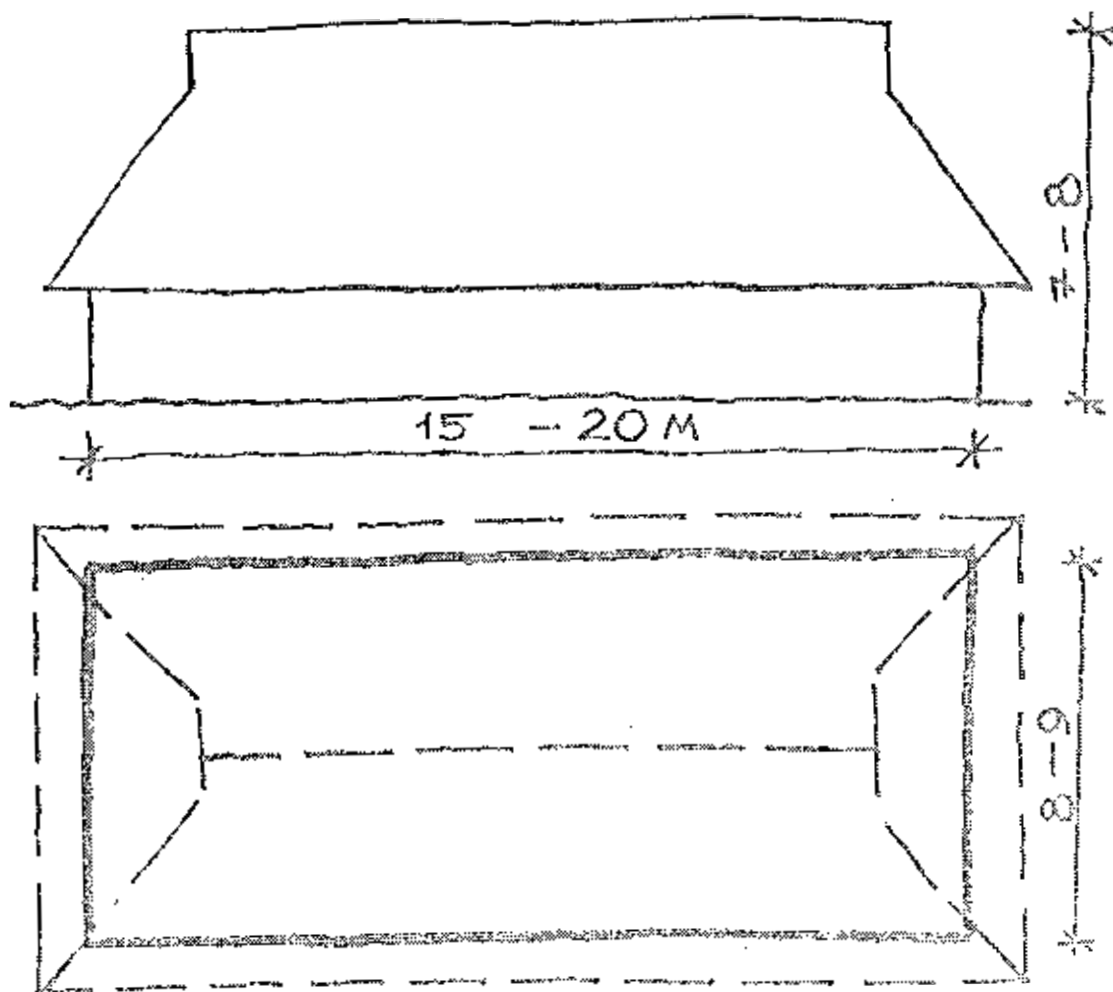
KALVOTOJI ŽEMAITIJA (TELŠIŲ, PLUNGĖS, ŠILALĖS rajonai).

TRADICINIO KAIMO GYVENAMOJO-ŪKINIO PASTATO FORMA IR GABARITAI.

VARIANTAS I - SENOVINIS NUMAS.

PAAIŠKINIMAS :

1. Formos tradiciškumą lemia brėžinyje nurodyto nuolydžio keturšlaitis čiukurinis stogas, jo santykis su sienų aukščiu, sudėtinga plano konfigūracija, plačios pastogės.
2. Dydžio tradiciškumą lemia brėžinyje nurodyti maksimalūs leistini gabaritai - ypač pastato aukštis (ne didesnis kaip 7 m). Laisviau keičiamas (nurodytose ribose) pastato ilgis.



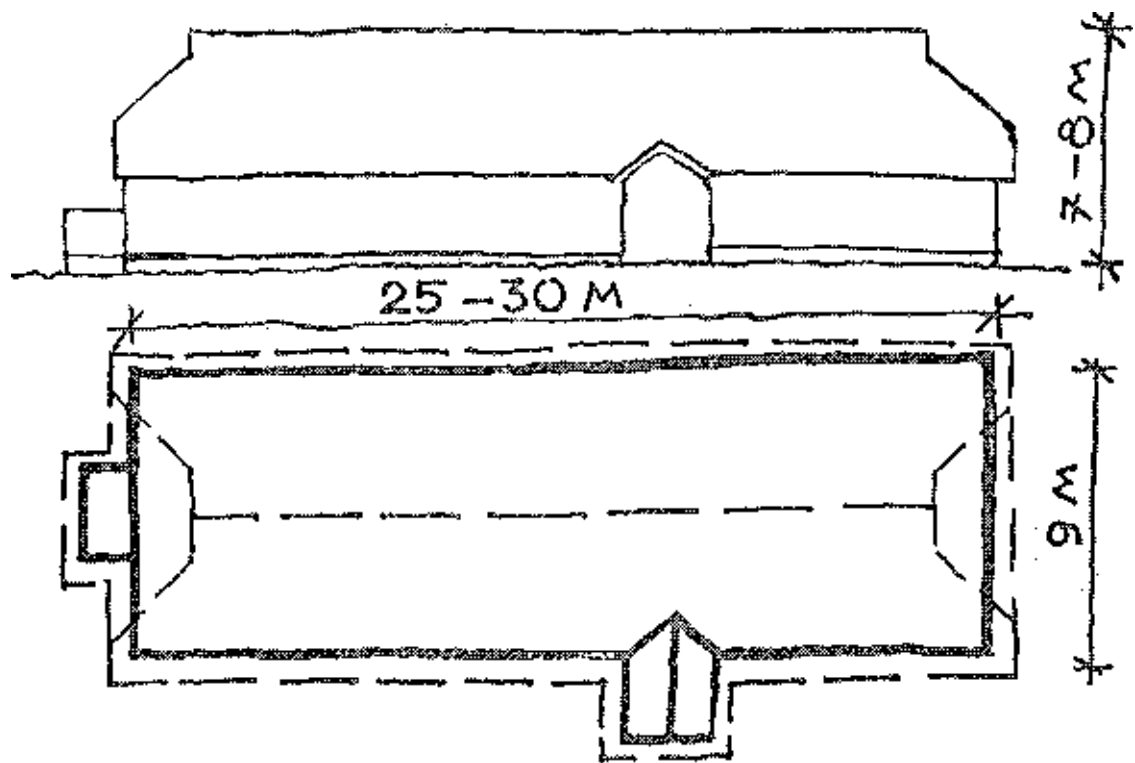
KALVOTOJI ŽEMAITIJA (TELŠIŲ, PLUNGĖS, ŠILALĖS rajonai).

TRADICINIO KAIMO GYVENAMOJO PASTATO FORMA IR GABARITAI.

VARIANTAS II - **SENOVINĖ TROBA.**

PAAIŠKINIMAS :

1. Formos tradiciškumą lemia brėžinyje nurodyto nuolydžio keturšlaitis čiukurinis stogas, jo santykis su sienų aukščiu.
2. Dydžio tradiciškumą lemia brėžinyje nurodyti maksimalūs leistini gabaritai - ypač pastato aukštis (ne didesnis kaip 8 m). Laisviau keičiamas (nurodytose ribose) pastato ilgis.



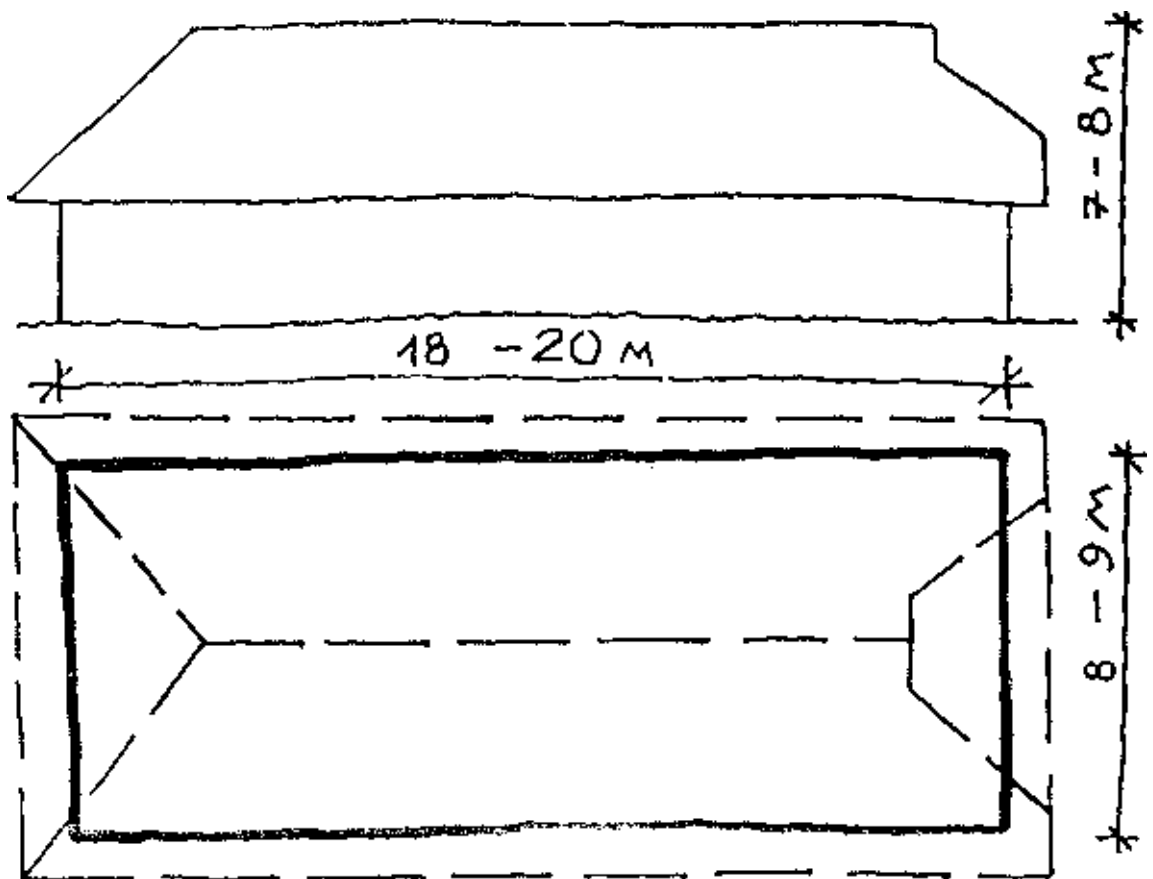
KALVOTOJI ŽEMAITIJA (TELŠIŲ, PLUNGĖS, ŠILALĖS rajonai).

TRADICINIO KAIMO GYVENAMOJO PASTATO FORMA IR GABARITAI.

VARIANTAS III - ILGOJI TROBA.

PAAIŠKINIMAS :

1. Formos tradiciškumą lemia brėžinyje nurodyto nuolydžio keturšlaitis čiukurinis stogas, jo santykis su sienų aukščiu, gonkelio ir rūšio priestatai.
2. Dydžio tradiciškumą lemia brėžinyje nurodyti maksimalūs leistini gabaritai - ypač pastato aukštis (ne didesnis kaip 8 m). Laisviau keičiamas (nurodytose ribose) pastato ilgis.



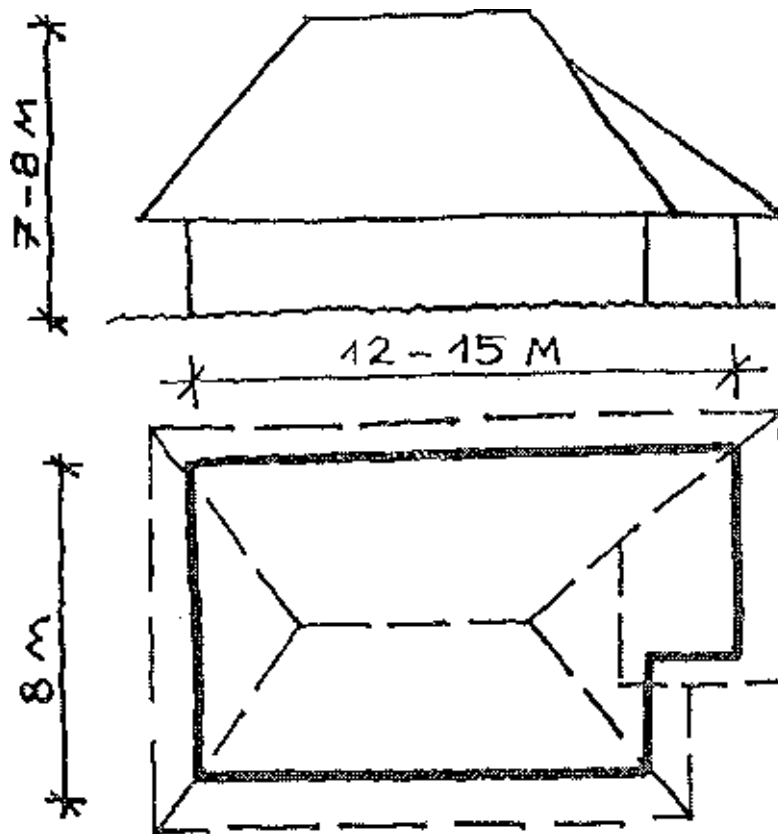
KALVOTOJI ŽEMAITIJA (TELŠIŲ, PLUNGĖS, ŠILALĖS rajonai).

TRADICINIO KAIMO GYVENAMOJO PASTATO FORMA IR GABARITAI.

VARIANTAS IV - TROBA.

PAAIŠKINIMAS :

1. Formos tradiciškumą lemia brėžinyje nurodyto nuolydžio mišrus (keturšlaitis ir laužytas čiukurinis) stogas, jo santykis su sienų aukščiu.
2. Dydžio tradiciškumą lemia brėžinyje nurodyti maksimalūs leistini gabaritai - ypač pastato aukštis (ne didesnis kaip 8 m). Laisviau keičiamas (nurodytose ribose) pastato ilgis.



KALVOTOJI ŽEMAITIJA (TELŠIŲ, PLUNGĖS, ŠILALĖS rajonai).

TRADICINIO KAIMO GYVENAMOJO PASTATO FORMA IR GABARITAI.

VARIANTAS V - **TROBELĖ**.

PAAIŠKINIMAS :

1. Formos tradiciškumą lemia brėžinyje nurodyto nuolydžio keturšlaitis stogas, laužyta plano konfigūracija, stogo ir sienos plokštumų santykiai.
2. Dydžio tradiciškumą lemia brėžinyje nurodyti maksimalūs leistini gabaritai - ypač pastato aukštis (ne didesnis kaip **8 m**). Laisviau keičiamas (nurodytose ribose) pastato ilgis.

Etnokultūrinis regionas	-	ŽEMAITIJA
Zona	-	KALVOTOJI ŽEMAITIJA
Administraciniai rajonai	-	TELŠIŲ, PLUNGĖS, ŠILALĖS
Architektūrinio-etnografinio paveldo rūšis	-	TRADICINIAI KAIMAI
Objektų rūšis	-	ŪKINIAI PASTATAI

KALVOTOSIOS ŽEMAITIJOS TRADICINIŲ ŪKINIŲ PASTATŲ VARIANTAI

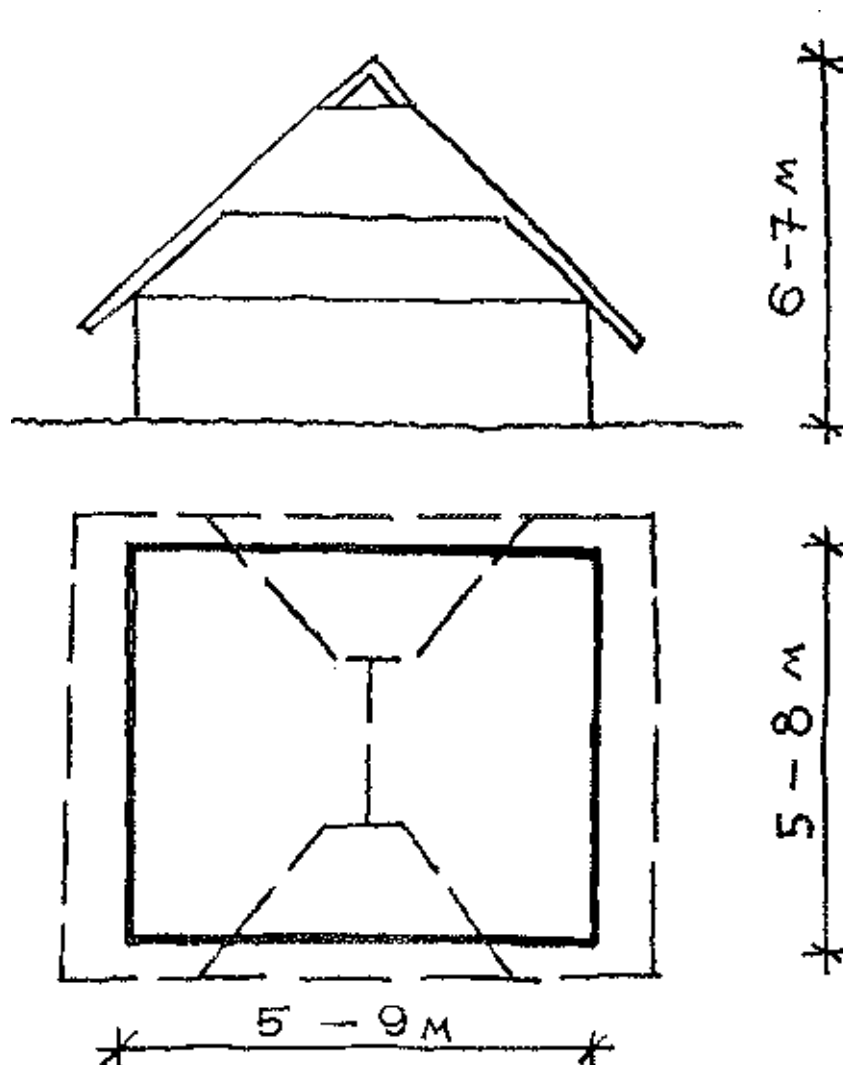
I variantas - svirnelis. Praeityje dažnas nedidelis statinys su įėjimu(ar keliais įėjimais) iš galo. Dabar tokio pavidalo pastatas gali būti naudojamas ir kitiems tikslams.

II variantas - svirnas. Praeityje paplitęs vidutinio dydžio statinys su keliais šoniniais įėjimais. Dabar gali būti naudojamas ir kitiems tikslams.

III variantas - kluonas su prieangiu. Stambios sodybos statinys. Zonai būdingas dengtas prieangis prieš įvažiavimą.

IV variantas -ilgas kluonas. Paprastesnis ūkinio statinio variantas. Kaip ir kiti tradicinio pavidalo pastatai, dabar gali būti naudojamas įvairiems tikslams.

V variantas - kampinis tvartas. Praeityje nereto pavidalo statinys - taikytas prie konkrečios sodybos suplanavimo, vietovės ypatybių.



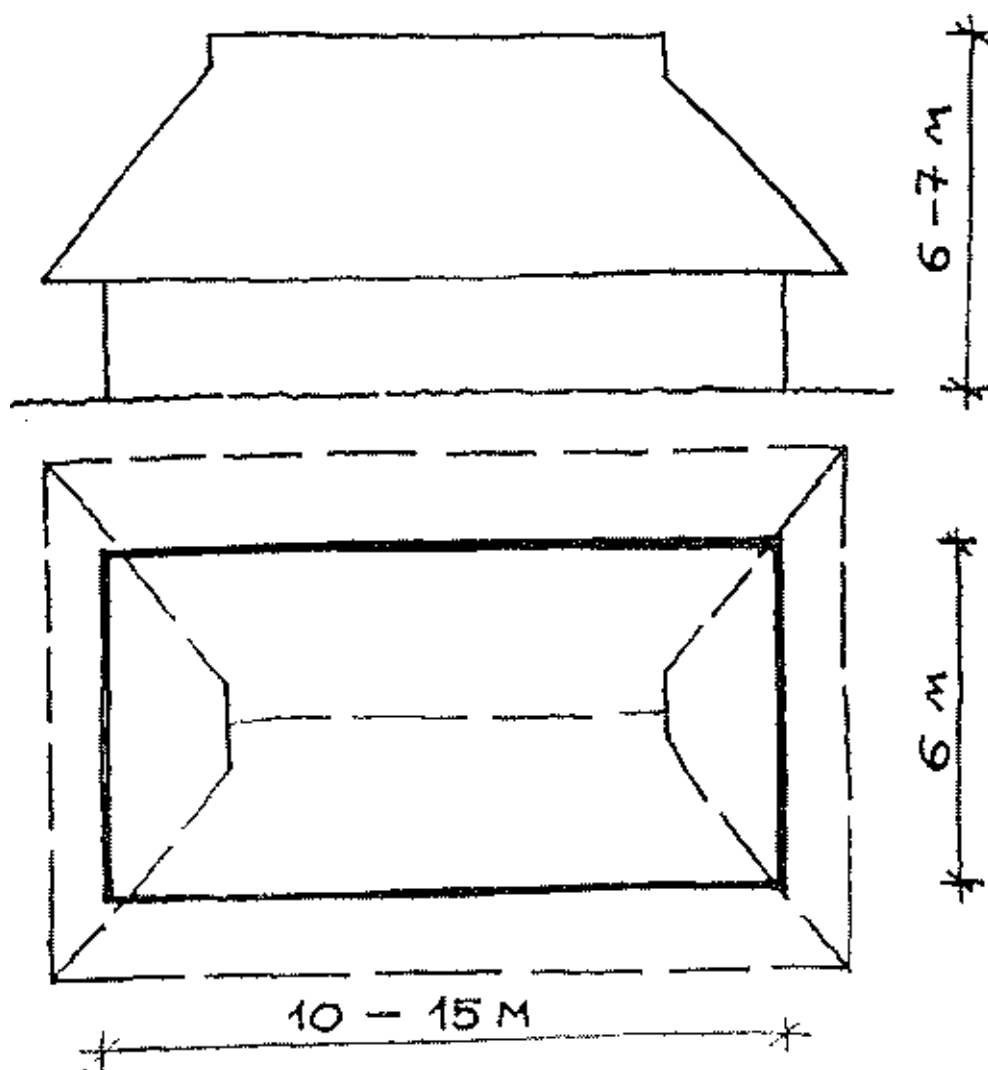
KALVOTOJI ŽEMAITIJA (TELŠIŲ, PLUNGĖS, ŠILALĖS rajonai).

TRADICINIO KAIMO ŪKINIO PASTATO FORMA IR GABARITAI.

VARIANTAS I - SVIRNELIS.

PAAIŠKINIMAS :

1. Formos tradiciškumą lemia brėžinyje nurodyto nuolydžio čiukurinis stogas, laužytas; jo santykis su sienų aukščiu, plačios pastogės, galinis pastato tipas (įėjimas iš galo).
2. Dydžio tradiciškumą lemia brėžinyje nurodyti maksimalūs leistini gabaritai - ypač pastato aukštis (ne didesnis kaip 7 m). Laisviau keičiamas (nurodytose ribose) pastato ilgis.



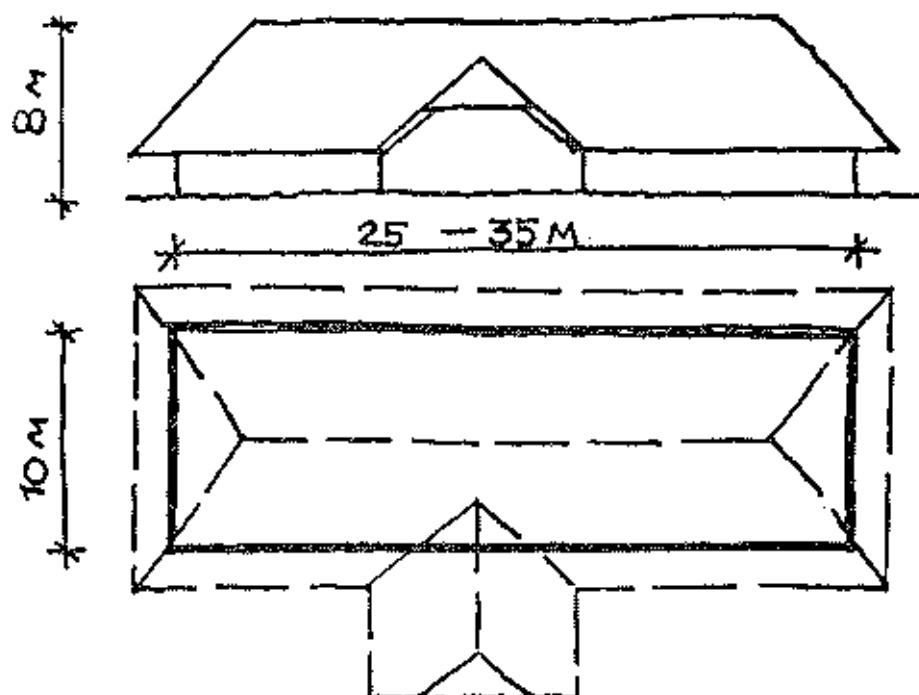
KALVOTOJI ŽEMAITIJA (TELŠIŲ, PLUNGĖS, ŠILALĖS rajonai).

TRADICINIO KAIMO ŪKINIO PASTATO FORMA IR GABARITAI.

VARIANTAS II - SVIRNAS.

PAAIŠKINIMAS :

1. Formos tradiciškumą lemia brėžinyje nurodyto nuolydžio keturšlaitis čiukurinis stogas, jo santykis su sienų plokštumomis, plačios pastogės ir priesvirniai.
2. Dydžio tradiciškumą lemia brėžinyje nurodyti maksimalūs leistini gabaritai - ypač pastato aukštis (ne didesnis kaip 7 m). Laisviau keičiamas (nurodytose ribose) pastato ilgis.



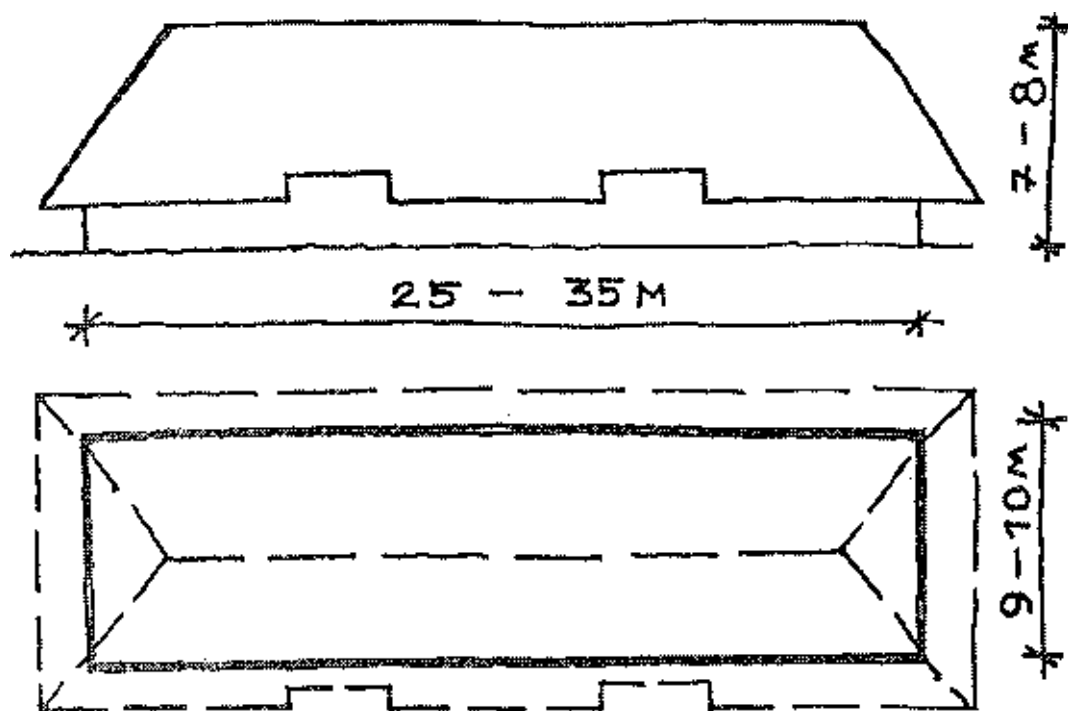
KALVOTOJI ŽEMAITIJA (TELŠIŲ, PLUNGĖS, ŠILALĖS rajonai).

TRADICINIO KAIMO ŪKINIO PASTATO FORMA IR GABARITAI.

VARIANTAS III - KLUONAS SU PRIANGIU.

PAAIŠKINIMAS :

1. Formos tradiciškumą lemia brėžinyje nurodyto nuolydžio keturšlaitis stogas, plačios pastogės, prieangis virš pagrindinio įvažiavimo, žemas matomų sienų aukštis.
2. Dydžio tradiciškumą lemia brėžinyje nurodyti maksimalūs leistini gabaritai - ypač pastato aukštis (ne didesnis kaip 8 m). Laisviau keičiamas (nurodytose ribose) pastato ilgis.



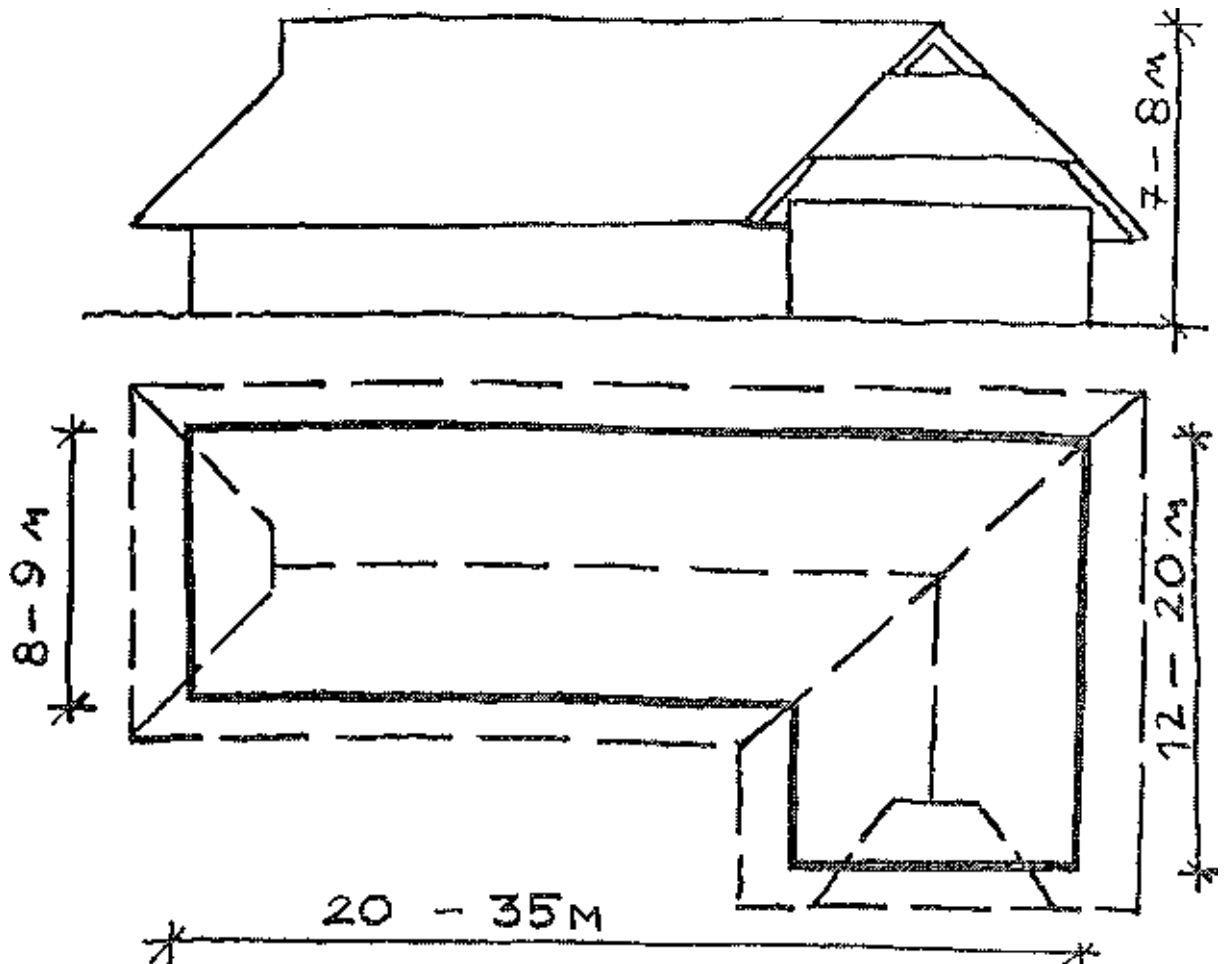
KALVOTOJI ŽEMAITIJA (TELŠIŲ, PLUNGĖS, ŠILALĖS rajonai).

TRADICINIO KAIMO ŪKINIO PASTATO FORMA IR GABARITAI.

VARIANTAS IV - ILGASIS KLUONAS.

PAAIŠKINIMAS :

1. Formos tradiciškumą lemia brėžinyje nurodyto nuolydžio keturšlaitis stogas, plačios pastogės, stogo iškarpos virš įvažiavimų, žemas matomų sienų aukštis.
2. Dydžio tradiciškumą lemia brėžinyje nurodyti maksimalūs leistini gabaritai - ypač pastato aukštis (ne didesnis kaip 8 m). Laisviau keičiamas (nurodytose ribose) pastato ilgis.



KALVOTOJI ŽEMAITIJA (TELŠIŲ, PLUNGĖS, ŠILALĖS rajonai).

TRADICINIO KAIMO ŪKINIO PASTATO FORMA IR GABARITAI.

VARIANTAS V - KAMPINIS TVARTAS.

PAAIŠKINIMAS :

1. Formos tradiciškumą lemia brėžinyje nurodyta statinio konfigūracija plane, atitinkamo nuolydžio keturšlaitis (bei laužytas) čiukurinis stogas, laužytas; jo santykis su matomų sienų aukščiu, plačios pastogės.
2. Dydžio tradiciškumą lemia brėžinyje nurodyti maksimalūs leistini gabaritai - ypač pastato aukštis (ne didesnis kaip 8 m). Laisviau keičiamas (nurodytose ribose) pastato ilgis.

Etnokultūrinis regionas	-	ŽEMAITIJA
Administraciniai rajonai	-	KRETINGOS, SKUODO, MAŽEIKIŲ, AKMENĖS, ŠIAULIŲ, KELMĖS, TELŠIŲ, PLUNGĖS, ŠILALĖS, RASEINIŲ rajonai, KLAIPĖDOS, ŠILUTĖS, TAURAGĖS, JURBARKO rajonų žemaitiškosios dalys
Architektūrinio-etnografinio paveldo rūšis	-	TRADICINIAI MIESTELIAI
Objektų rūšis	-	MIESTELIŲ TERPĖ

ŽEMAITIJOS TRADICINIŲ MIESTELIŲ TERPĖS VARIANTAI

Šio etnoklūtūrinio regiono miesteliai pasižymi didele įvairove - tiek savo suplanavime, tiek ir erdvinėje struktūroje. Todėl jų terpė negali būti apibūdinta viena ar keliomis schemomis. Tegalima nurodyti kai kuriuos bendresnius Žemaitijos miestelių terpės bruožus.

Šie miesteliai tradiciškai būdavo ne itin intensyviai apstatyti, juose būdavo pakankamai daug gamtinių elementų (žalių plotų ir pan.). Jiems būdingas nedidelis pastatų aukštis (absoliučiai vyraudavo vienaaukščiai pastatai), nedideli gabaritai, nedidelis statinių kapitališkumas (daugumas statinių būdavo mediniai, kartais moliniai, daug rečiau mūriniai).

Vėlesniais amžiais miesteliuose paplito gyvenamųjų namų šoninės mansardos - mezoninai, verandos, balkonai ir pan. elementai (gal kilę iš dvarų bei didesnių miestų statinių).

Žemaitijos miesteliams būdingas gan ryškus apstatymo laisvumas. Juose vertikalčiai susiglausdavo kaimyninių sklypų namai, nedažnai susiformuodavo perdėm miestiškas perimetrinis dviaukštis, triaukštis ar pan. apstatymas.

Kuriant naujas sodybas Žemaitijos miesteliuose ar perdirbant esamas, būtina atsižvelgti į konkrečios vietovės pobūdį bei praeitį (užfiksuotą senuose planuose bei kitoje istorinėje medžiagoje).

ŽEMAITIJOS TRADICINIŲ MIESTELIŲ SODYBŲ VARIANTAI

Nemažame etnokultūriniame regione miestelių sodybos būdavo formuojamos gan įvairiai. Tankiau apstatytuose miestelių centruose gyvenamieji namai būdavo statomi palei gatvę. Plečiant sodybą, keičiantis gyventojų šeimyninei padėčiai ir pan., kartais atsirasdavo papildomi gyvenamieji namai ir pan.

Atokesnėse miestelių vietose būdavo ir laisviau talpinamų (atokiau nuo gatvės) gyvenamųjų namų - kartais lyg kartojančių dvarelių sodybų pavidalą.

Pačių sodybų pobūdį lėmė miestelių gyventojų užsiėmimų pobūdis - čia neužsiimta didesnio masto žemės ūkiu, tad neberekėdavo nei didžiųjų ūkinių statinių, nei erdvesnių ūkinių kiemų. Miesteliuose vyraudavo nedideli ūkiniai statinėliai (tvarteliai, malkinės, sandėliukai ir pan.). Specifinė apstatymo rūšis - įvairios dirbtuvėlės ir pan., dažnai talpintos tose pačiose sodybvietėse.

Šiap jau Žemaitijos miestelių sodyboms buvo būdingas ne itin intensyvus apstatymo intensyvumas, nestambūs pastatai, nemaži atviri plotai (kiemai, daržai ir pan.).

Etnokultūrinis regionas	-	ŽEMAITIJA
Administraciniai rajonai	-	KRETINGOS, SKUODO, MAŽEIKIŲ, AKMENĖS, ŠIAULIŲ, KELMĖS, TELŠIŲ, PLUNGĖS, ŠILALĖS, RASEINIŲ rajonai, KLAIPĖDOS, ŠILUTĖS, TAURAGĖS, JURBARKO rajonų žemaitiškosios dalys
Architektūrinio-etnografinio paveldo rūšis	-	TRADICINIAI MIESTELIAI
Objektų rūšis	-	GYVENAMIEJI PASTATAI

ŽEMAITIJOS MIESTELIŲ TRADICINIŲ GYVENAMŲJŲ PASTATŲ VARIANTAI

I variantas - namas su veranda. Labai dažnas Žemaitijos miestelių (skiriasi tik verandos - mezonino dydžiai, statinio detalės ir pan.) statinys.

II variantas - namas su priestatu. Dažnas miestelių statinys, daug kur įvairiai kaitaliojamas (savo detalėmis, dalių dydžiais ir pan.).

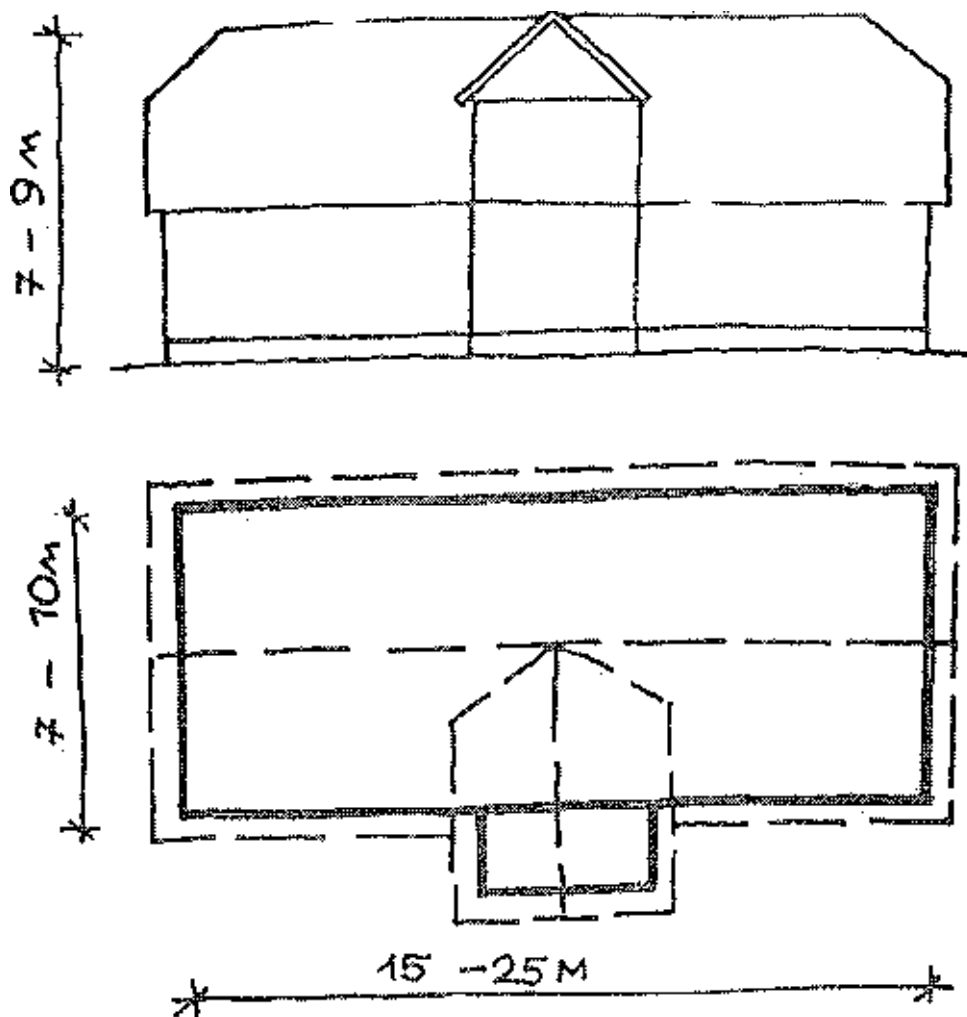
III variantas - miestelio troba. Praeityje labai dažnas statinys, įvairiai kaitaliotas (savo dydžiu, detalėmis ir pan.). Buvo statomas tiek šonu, tiek ir galu į gatvę.

IV variantas - troba su priestatu. Praeityje dažnas siauresniuose sklypuose - plečiant pastatą į kiemą. Tokie statiniai talpinti ir gatvių kampuose.

V variantas - sudurtinis namas. Miestelių centruose - tankiau apstatytose vietose pastatai kildavo ir aukštytyn. Neretas būdavo ir skirtingų (savo aukščiu ir pan.) galų sudūrimas į vieną statinį ankštame sklype.

VI variantas - dviaukštis namas. Retesnis tarpukariui būdingas statinys, mažiau atspindėjęs regiono etnokultūrinės ypatybės.

VII variantas - namas su skersine mansarda. Neretas miesteliuose. Kartais pavirsdavo "T" formos statiniu, mansardą tęsiant kiemo pusėn.



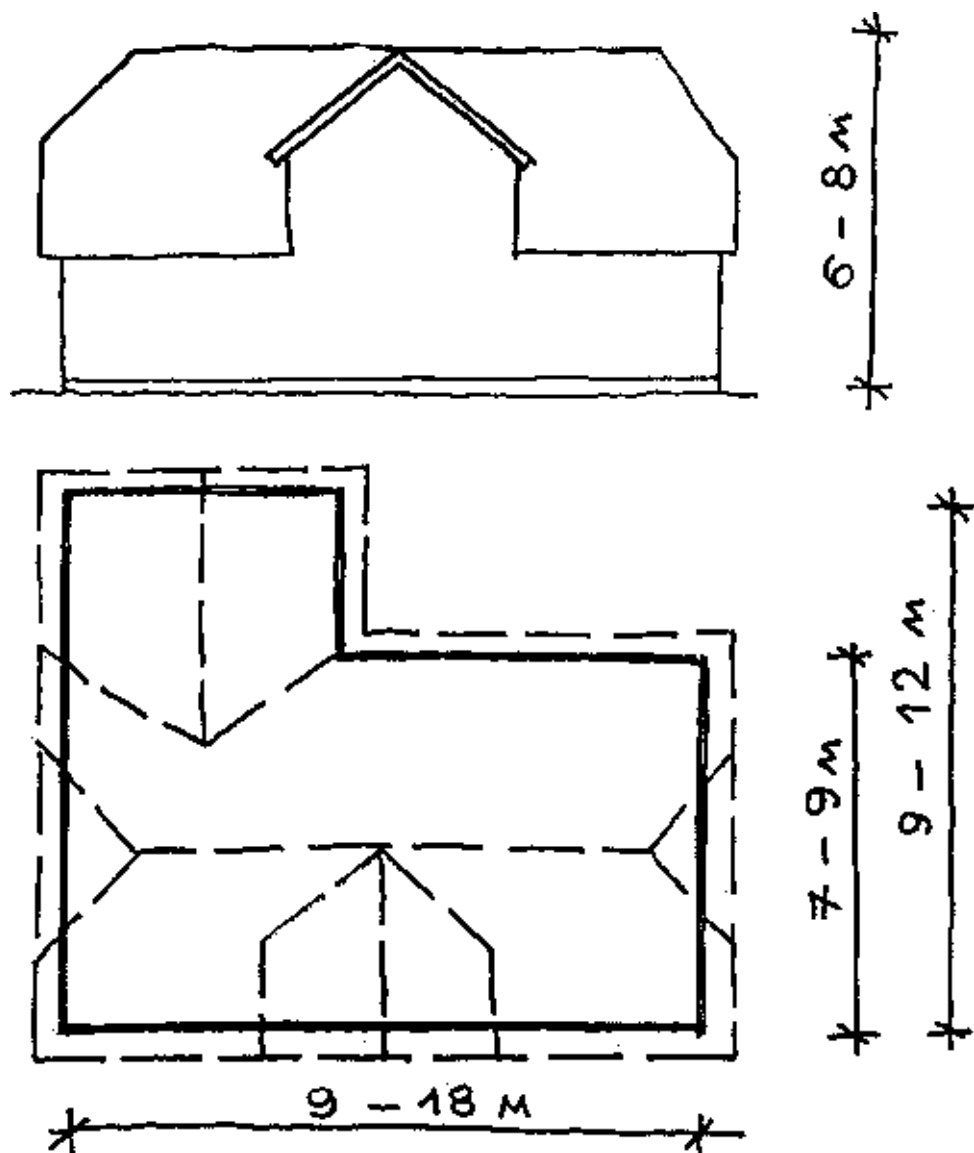
ŽEMAITIJA (KRETINGOS, SKUODO, MAŽEIKIŲ, AKMENĖS, ŠIAULIŲ, KELMĖS, TELŠIŲ, PLUNGĖS, ŠILALĖS, RASEINIŲ rajonai ir KLAIPĖDOS, ŠILUTĖS, TAURAGĖS, JURBARKO rajonų žemaitiškosios dalys).

TRADICINIO MIESTELIO GYVENAMOJO PASTATO FORMA IR GABARITAI.

VARIANTAS I - NAMAS SU VERANDA.

PAAIŠKINIMAS :

1. Formos tradiciškumą lemia brėžinyje nurodyto nuolydžio pusskliautinis stogas, veranda - mezoninas prieš namą.
2. Dydžio tradiciškumą lemia brėžinyje nurodyti maksimalūs leistini gabaritai - ypač pastato aukštis (ne didesnis kaip 9 m). Laisviau keičiamas (nurodytose ribose) pastato ilgis.



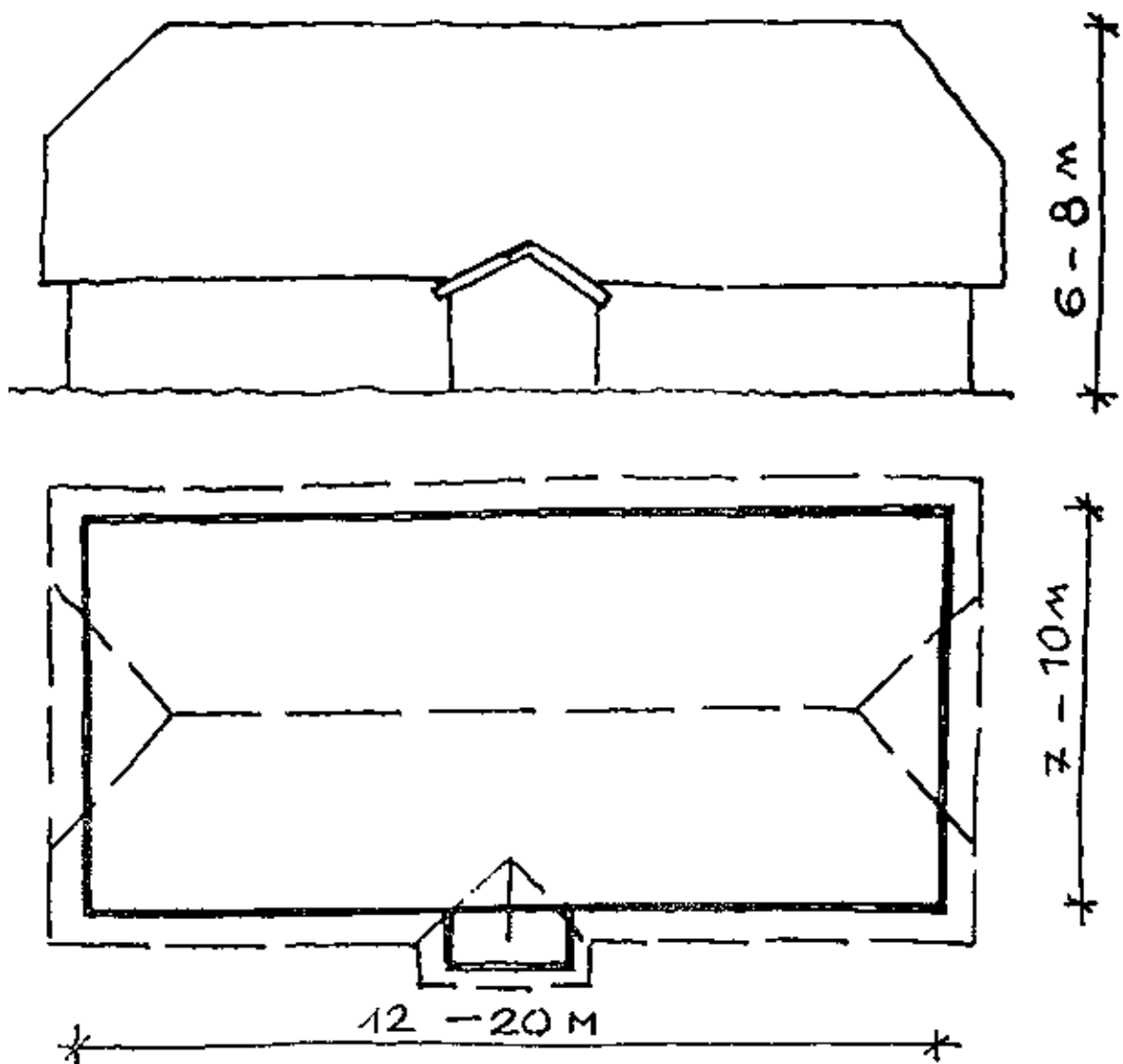
ŽEMAITIJA (KRETINGOS, SKUODO, MAŽEIKIŲ, AKMENĖS, ŠIAULIŲ, KELMĖS, TELŠIŲ, PLUNGĖS, ŠILALĖS, RASEINIŲ rajonai ir KLAIPĖDOS, ŠILUTĖS, TAURAGĖS, JURBARKO rajonų žemaitiškosios dalys).

TRADICINIO MIESTELIO GYVENAMOJO PASTATO FORMA IR GABARITAI.

VARIANTAS II - NAMAS SU PRIESTATU.

PAAIŠKINIMAS :

1. Formos tradiciškumą lemia brėžinyje nurodyto nuolydžio pusskliautinis stogas, šoninė mansarda ir kiemo priestatas.
2. Dydžio tradiciškumą lemia brėžinyje nurodyti maksimalūs leistini gabaritai - ypač pastato aukštis (ne didesnis kaip 8 m). Laisviau keičiamas (nurodytose ribose) pastato ilgis.



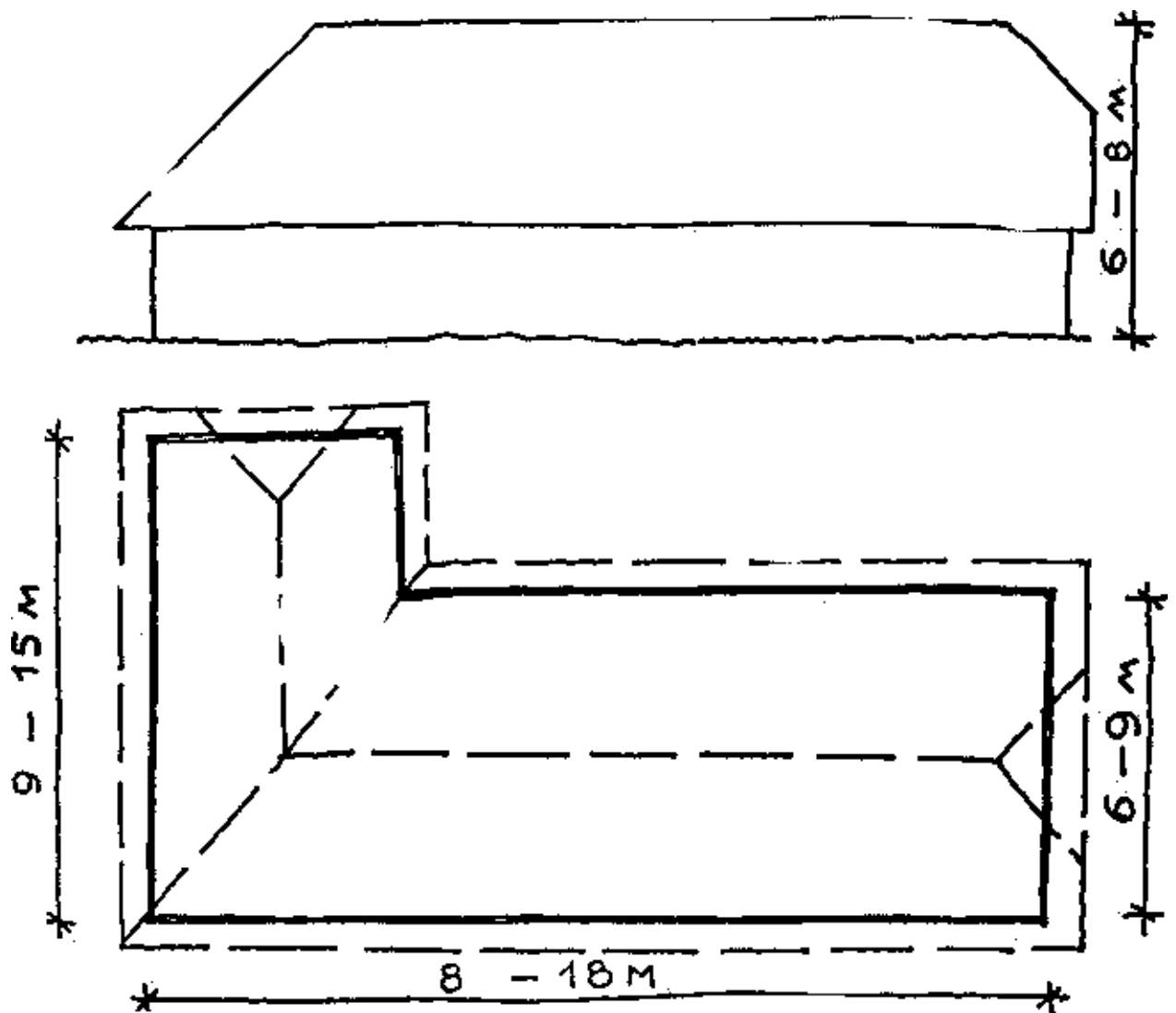
ŽEMAITIJA (KRETINGOS, SKUODO, MAŽEIKIŲ, AKMENĖS, ŠIAULIŲ, KELMĖS, TELŠIŲ, PLUNGĖS, ŠILALĖS, RASEINIŲ rajonai ir KLAIPĖDOS, ŠILUTĖS, TAURAGĖS, JURBARKO rajonų žemaitiškosios dalys).

TRADICINIO MIESTELIO GYVENAMOJO PASTATO FORMA IR GABARITAI.

VARIANTAS III - MIESTELIO TROBA.

PAAIŠKINIMAS :

1. Formos tradiciškumą lemia brėžinyje nurodyto nuolydžio masyvus pusskliautinis stogas, priekinis gonkelis.
2. Dydžio tradiciškumą lemia brėžinyje nurodyti maksimalūs leistini gabaritai - ypač pastato aukštis (ne didesnis kaip 8 m). Laisviau keičiamas (nurodytose ribose) pastato ilgis.



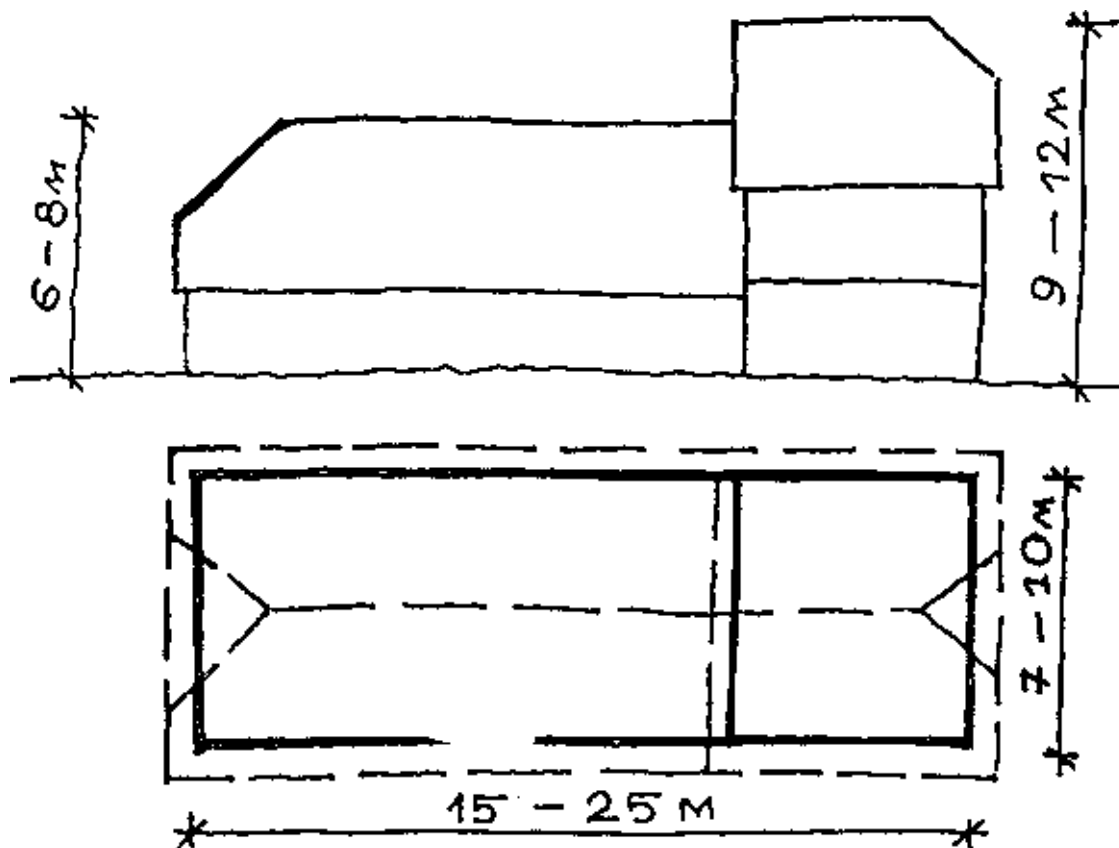
ŽEMAITIJA (KRETINGOS, SKUODO, MAŽEIKIŲ, AKMENĖS, ŠIAULIŲ, KELMĖS, TELŠIŲ, PLUNGĖS, ŠILALĖS, RASEINIŲ rajonai ir KLAIPĖDOS, ŠILUTĖS, TAURAGĖS, JURBARKO rajonų žemaitiškosios dalys).

TRADICINIO MIESTELIO GYVENAMOJO PASTATO FORMA IR GABARITAI.

VARIANTAS IV - TROBA SU PRIESTATU.

PAAIŠKINIMAS :

1. Formos tradiciškumą lemia brėžinyje nurodyto nuolydžio masyvus pusskliautinis stogas, kiemo priestatas.
2. Dydžio tradiciškumą lemia brėžinyje nurodyti maksimalūs leistini gabaritai - ypač pastato aukštis (ne didesnis kaip 8 m). Laisviau keičiamas (nurodytose ribose) pastato ilgis.



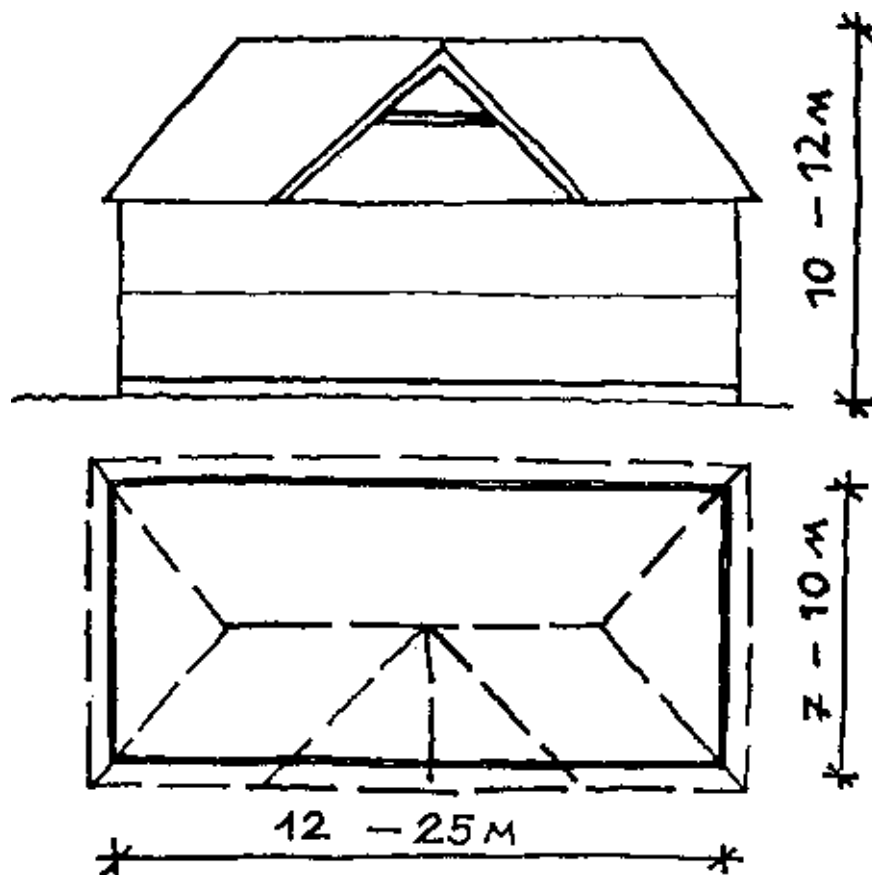
ŽEMAITIJA (KRETINGOS, SKUODO, MAŽEIKIŲ, AKMENĖS, ŠIAULIŲ, KELMĖS, TELŠIŲ, PLUNGĖS, ŠILALĖS, RASEINIŲ rajonai ir KLAIPĖDOS, ŠILUTĖS, TAURAGĖS, JURBARKO rajonų žemaitiškosios dalys).

TRADICINIO MIESTELIO GYVENAMOJO PASTATO FORMA IR GABARITAI.

VARIANTAS V - SUDURTINIS NAMAS.

PAAIŠKINIMAS :

1. Formos tradiciškumą lemia brėžinyje nurodyto nuolydžio pusskliautinis stogas, pastato galų skirtingas aukštis.
2. Dydžio tradiciškumą lemia brėžinyje nurodyti maksimalūs leistini gabaritai - ypač pastato aukštis (ne didesnis kaip 12 m). Laisviau keičiamas (nurodytose ribose) pastato ilgis.



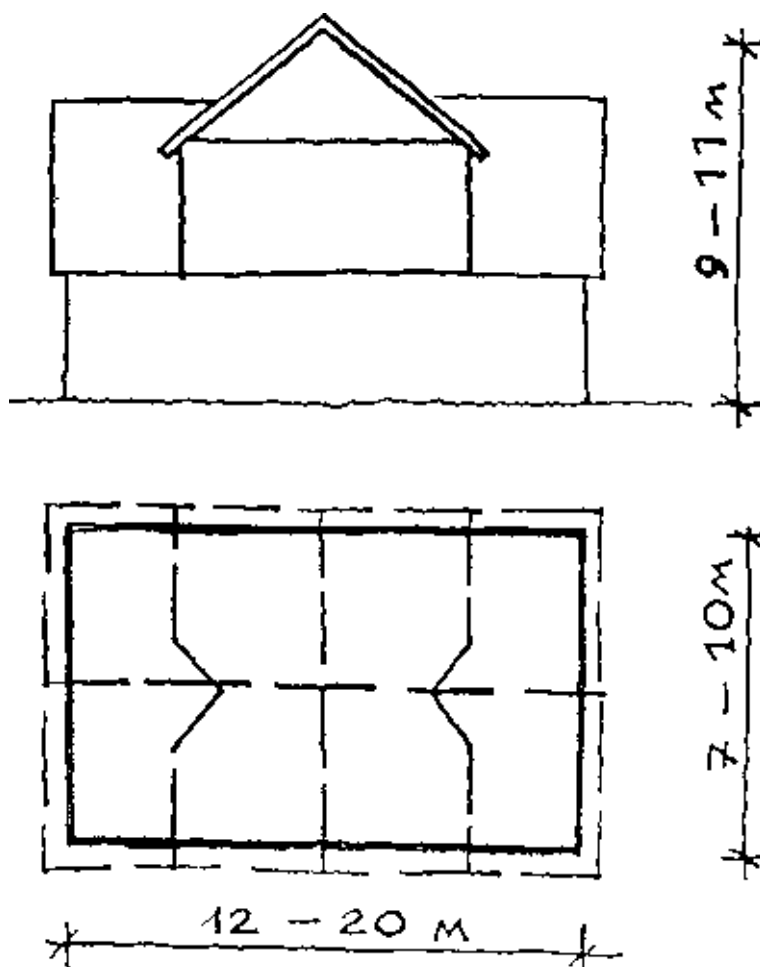
ŽEMAITIJA (KRETINGOS, SKUODO, MAŽEIKIŲ, AKMENĖS, ŠIAULIŲ, KELMĖS, TELŠIŲ, PLUNGĖS, ŠILALĖS, RASEINIŲ rajonai ir KLAIPĖDOS, ŠILUTĖS, TAURAGĖS, JURBARKO rajonų žemaitiškosios dalys).

TRADICINIO MIESTELIO GYVENAMOJO PASTATO FORMA IR GABARITAI.

VARIANTAS VI - DVIAUKŠTIS NAMAS.

PAAIŠKINIMAS :

1. Formos tradiciškumą lemia brėžinyje nurodyto nuolydžio keturšlaitis stogas, šoninė mansarda.
2. Dydžio tradiciškumą lemia brėžinyje nurodyti maksimalūs leistini gabaritai - ypač pastato aukštis (ne didesnis kaip 12 m). Laisviau keičiamas (nurodytose ribose) pastato ilgis.



ŽEMAITIJA (KRETINGOS, SKUODO, MAŽEIKIŲ, AKMENĖS, ŠIAULIŲ, KELMĖS, TELŠIŲ, PLUNGĖS, ŠILALĖS, RASEINIŲ rajonai ir KLAIPĖDOS, ŠILUTĖS, TAURAGĖS, JARBARKO rajonų žemaitiškosios dalys).

TRADICINIO MIESTELIO GYVENAMOJO PASTATO FORMA IR GABARITAI.

VARIANTAS VII - NAMAS SU SKERSINE MANSARDA.

PAAIŠKINIMAS :

1. Formos tradiciškumą lemia brėžinyje nurodyto nuolydžio dvišlaitis stogas, skersinė mansarda.
2. Dydžio tradiciškumą lemia brėžinyje nurodyti maksimalūs leistini gabaritai - ypač pastato aukštis (ne didesnis kaip 11 m). Laisviau keičiamas (nurodytose ribose) pastato ilgis.

Etnokultūrinis regionas	-	ŽEMAITIJA
Administraciniai rajonai	-	KRETINGOS, SKUODO, MAŽEIKIŲ, AKMENĖS, ŠIAULIŲ, KELMĖS, TELŠIŲ , PLUNGĖS , ŠILALĖS, RASEINIŲ rajonai, KLAIPĖDOS, ŠILUTĖS, TAURAGĖS, JURBARKO rajonų žemaitiškosios dalys
Architektūrinio-etnografinio paveldo rūšis	-	TRADICINIAI MIESTELIAI
Objektų rūšis	-	ŪKINIAI PASTATAI VISUOMENINIAI PASTATAI

ŽEMAITIJOS MIESTELIŲ TRADICINIŲ VISUOMENINIŲ PASTATŲ VARIANTAI

I variantas - špitolė. Tai labai paplitęs tradicinės žemaitiškos trobos variantas - tik ilgesnis ir su miesteliams būdingu pusskliautiniu stogu. Tokios formos pastatai dabar gali būti pritaikomi įvairiai paskirčiai.

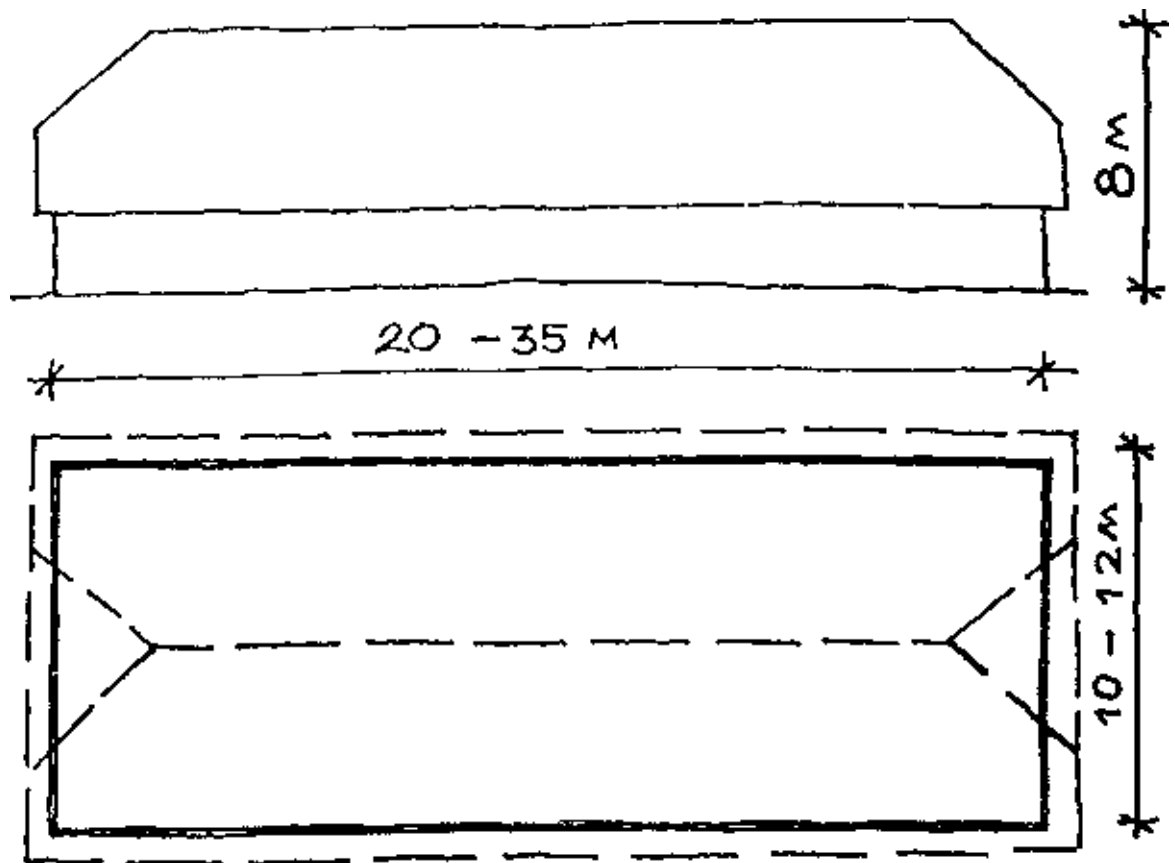
II variantas - užvažiuojamieji nami. Tai tradicinių trobų junginys sklypui gatvių kampe. Dabar gali būti taikomas įvairiai paskirčiai.

III variantas - mokykla. Tai XX a. pradžios retesnio tipinio statinio forma, dabar taikytina įvairaus pobūdžio pastatams. Tačiau etnokultūrinio regiono ypatybes ši forma mažiau atspindi.

IV variantas - mokykla su priestatu. Tai vėl labai paplitęs tradicinės trobos variantas - tik su aukštu cokoliu, priestatu ir gonkeliais. Gali būti panaudotas įvairiems tikslams.

V variantas - prekybinis pastatas. Retesnės formos statinys, stovėjęs prekyvietėse ir pan. Dabar gali būti naudojamas prekybai ir pan.

VI variantas - dviguba troba. Čia įvairaus ilgio priestatu gali būti jungiamos dvi tradicinės (nebūtinai vienodo dydžio) trobos. Toks junginys gali būti panaudotas įvairiems tikslams.



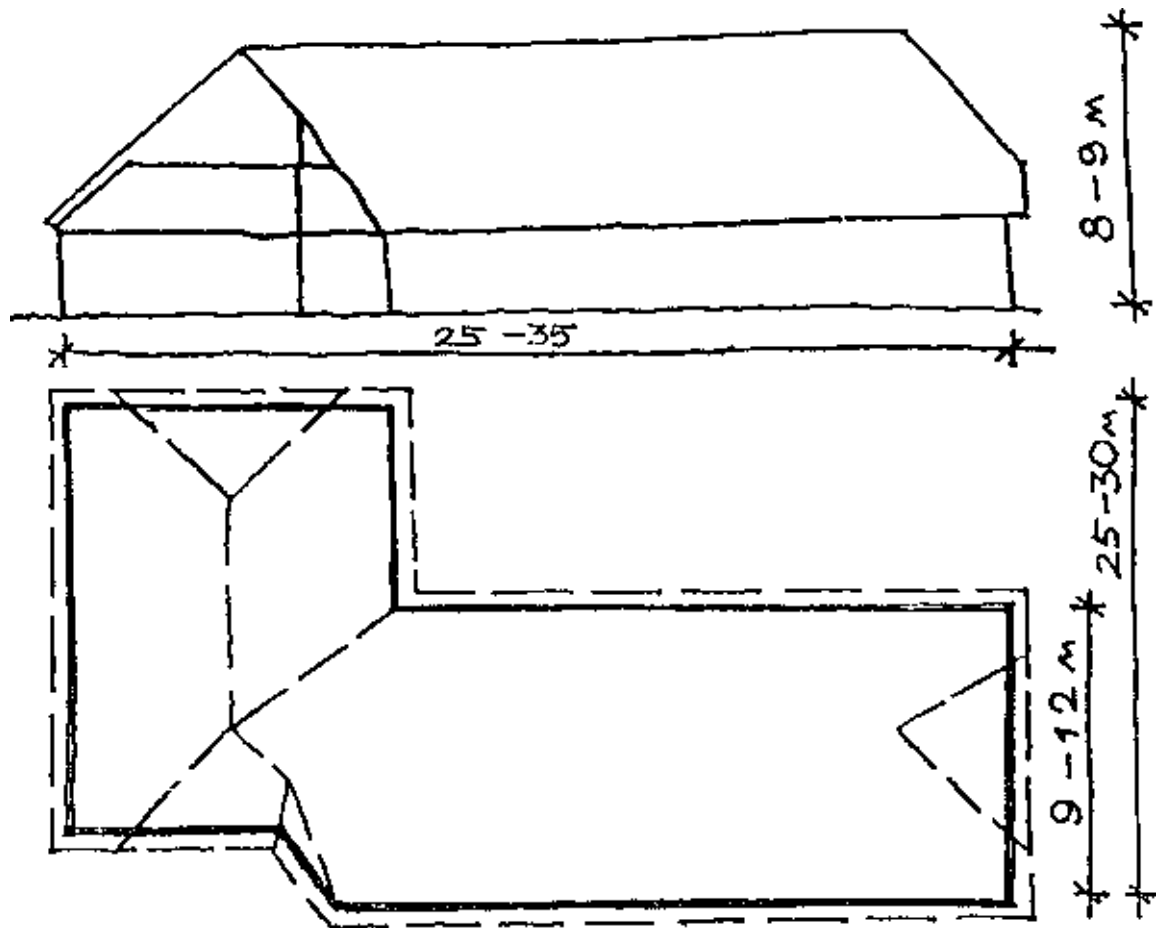
ŽEMAITIJA (KRETINGOS, SKUODO, MAŽEIKIŲ, AKMENĖS, ŠIAULIŲ, KELMĖS, TELŠIŲ, PLUNGĖS, ŠILALĖS, RASEINIŲ rajonai ir KLAIPĖDOS, ŠILUTĖS, TAURAGĖS, JURBARKO rajonų žemaitiškosios dalys).

TRADICINIO MIESTELIO VISUOMENINIO PASTATO FORMA IR GABARITAI.

VARIANTAS I - ŠPITOLĖ.

PAAIŠKINIMAS :

1. Formos tradiciškumą lemia brėžinyje nurodyto nuolydžio pusskliautinis stogas, jo santykis su matomu sienų aukščiu.
2. Dydžio tradiciškumą lemia brėžinyje nurodyti maksimalūs leistini gabaritai - ypač pastato aukštis (ne didesnis kaip 8 m). Laisviau keičiamas (nurodytose ribose) pastato ilgis.



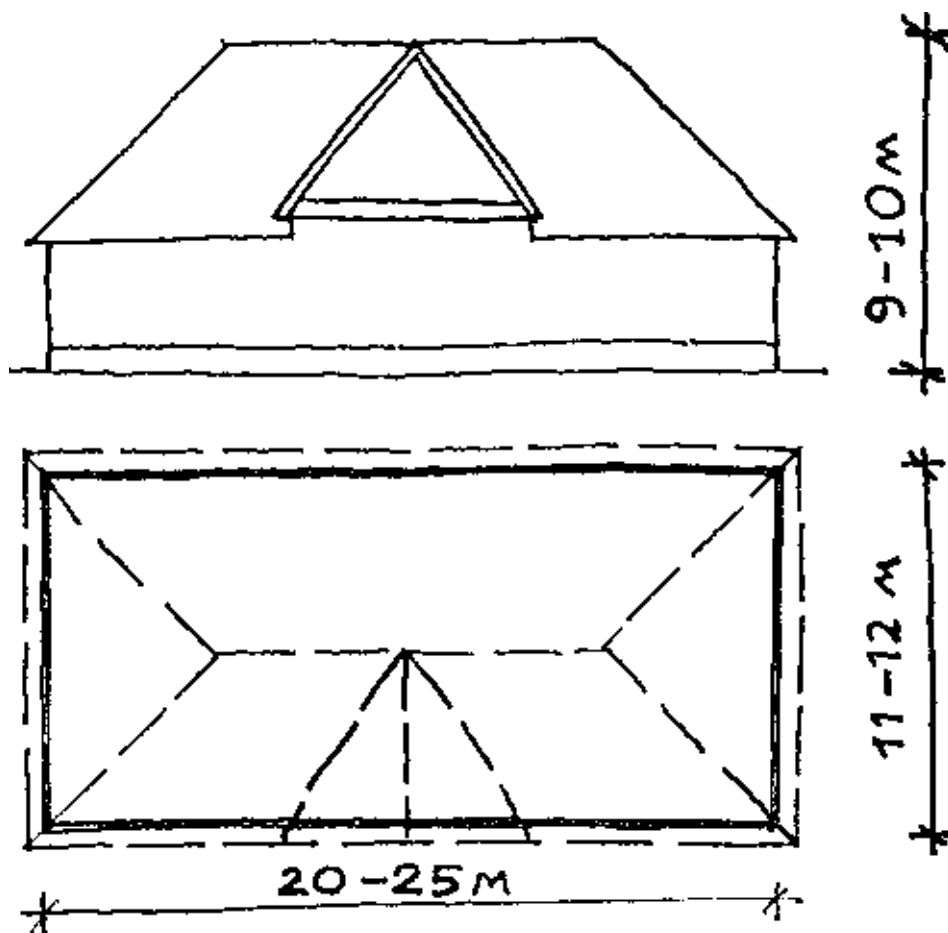
ŽEMAITIJA (KRETINGOS, SKUODO, MAŽEIKIŲ, AKMENĖS, ŠIAULIŲ, KELMĖS, TELŠIŲ, PLUNGĖS, ŠILALĖS, RASEINIŲ rajonai ir KLAIPĖDOS, ŠILUTĖS, TAURAGĖS, JURBARKO rajonų žemaitiškosios dalys).

TRADICINIO MIESTELIO VISUOMENINIO PASTATO FORMA IR GABARITAI.

VARIANTAS II - UŽVAŽIUOJAMIEJI NAMAI.

PAAIŠKINIMAS :

1. Formos tradiciškumą lemia konfigūracija plane, brėžinyje nurodyto nuolydžio pusskliautinis stogas, jo santykis su sienų aukščiu.
2. Dydžio tradiciškumą lemia brėžinyje nurodyti maksimalūs leistini gabaritai - ypač pastato aukštis (ne didesnis kaip 9 m). Laisviau keičiamas (nurodytose ribose) pastato ilgis.



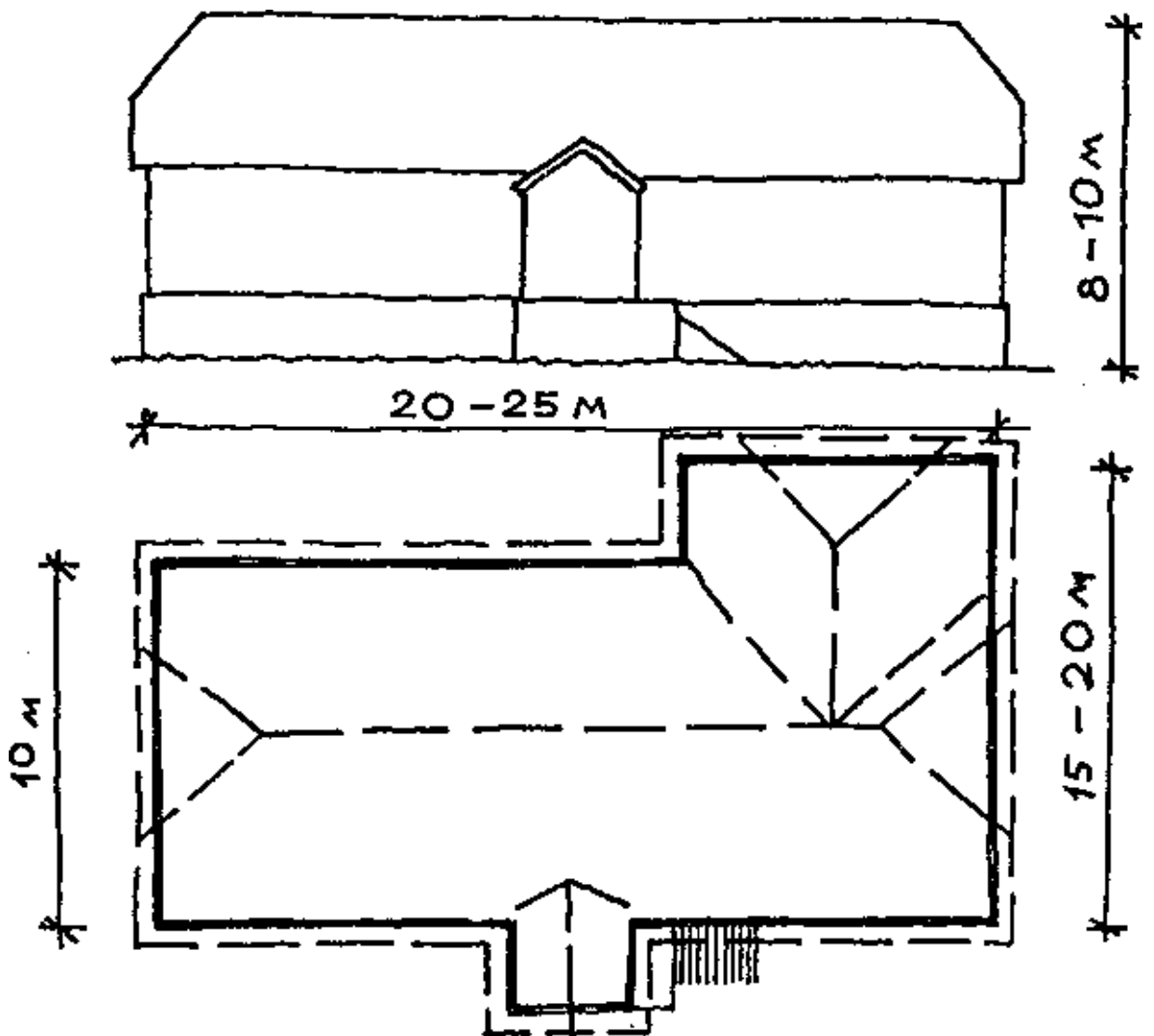
ŽEMAITIJA (KRETINGOS, SKUODO, MAŽEIKIŲ, AKMENĖS, ŠIAULIŲ, KELMĖS, TELŠIŲ, PLUNGĖS, ŠILALĖS, RASEINIŲ rajonai ir KLAIPĖDOS, ŠILUTĖS, TAURAGĖS, JURBARKO rajonų žemaitiškosios dalys).

TRADICINIO MIESTELIO VISUOMENINIO PASTATO FORMA IR GABARITAI.

VARIANTAS III - MOKYKLA.

PAAIŠKINIMAS :

1. Formos tradiciškumą lemia keturšlaitis stogas, šoninė mansarda - mezoninas.
2. Dydžio tradiciškumą lemia brėžinyje nurodyti maksimalūs leistini gabaritai - ypač pastato aukštis (ne didesnis kaip **10 m**). Laisviau keičiamas (nurodytose ribose) pastato ilgis.



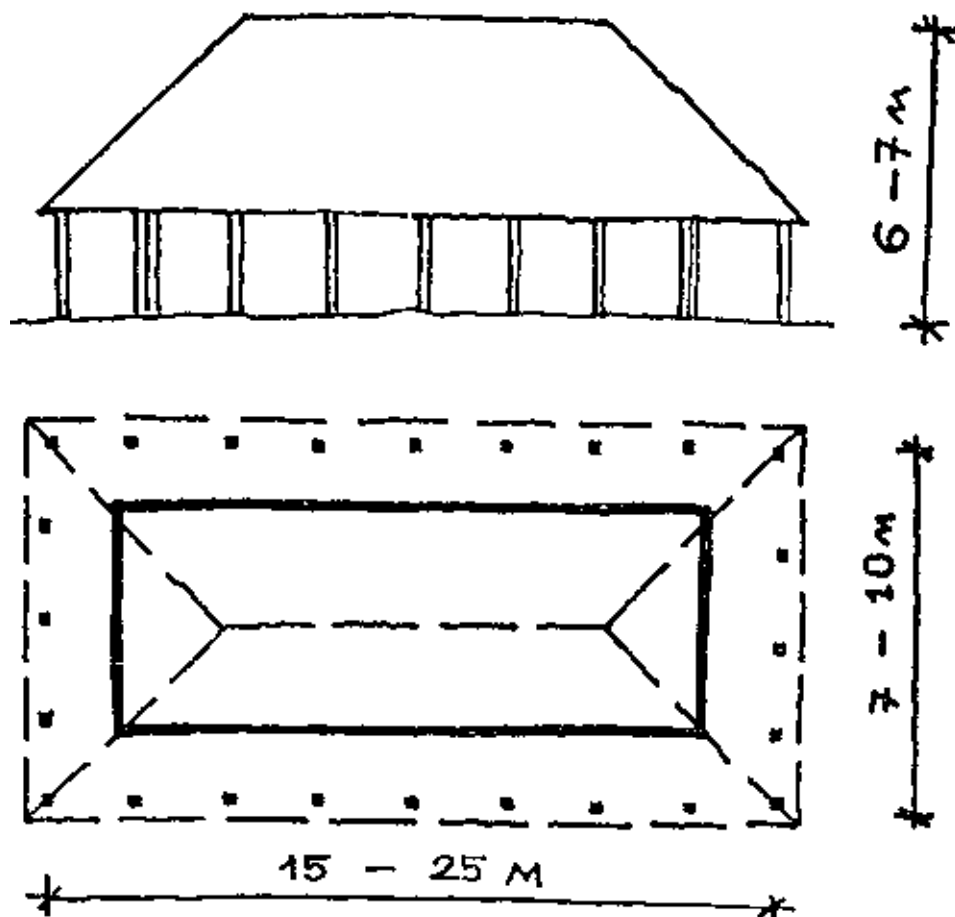
ŽEMAITIJA (KRETINGOS, SKUODO, MAŽEIKIŲ, AKMENĖS, ŠIAULIŲ, KELMĖS, TELŠIŲ, PLUNGĖS, ŠILALĖS, RASEINIŲ rajonai ir KLAIPĖDOS, ŠILUTĖS, TAURAGĖS, JURBARKO rajonų žemaitiškosios dalys).

TRADICINIO MIESTELIO VISUOMENINIO PASTATO FORMA IR GABARITAI.

VARIANTAS IV - MOKYKLA SU PRIESTATU.

PAAIŠKINIMAS :

1. Formos tradiciškumą lemia pusskliautinis stogas, priekinis gonkelis.
2. Dydžio tradiciškumą lemia brėžinyje nurodyti maksimalūs leistini gabaritai - ypač pastato aukštis (ne didesnis kaip 10 m). Laisviau keičiamas (nurodytose ribose) pastato ilgis.



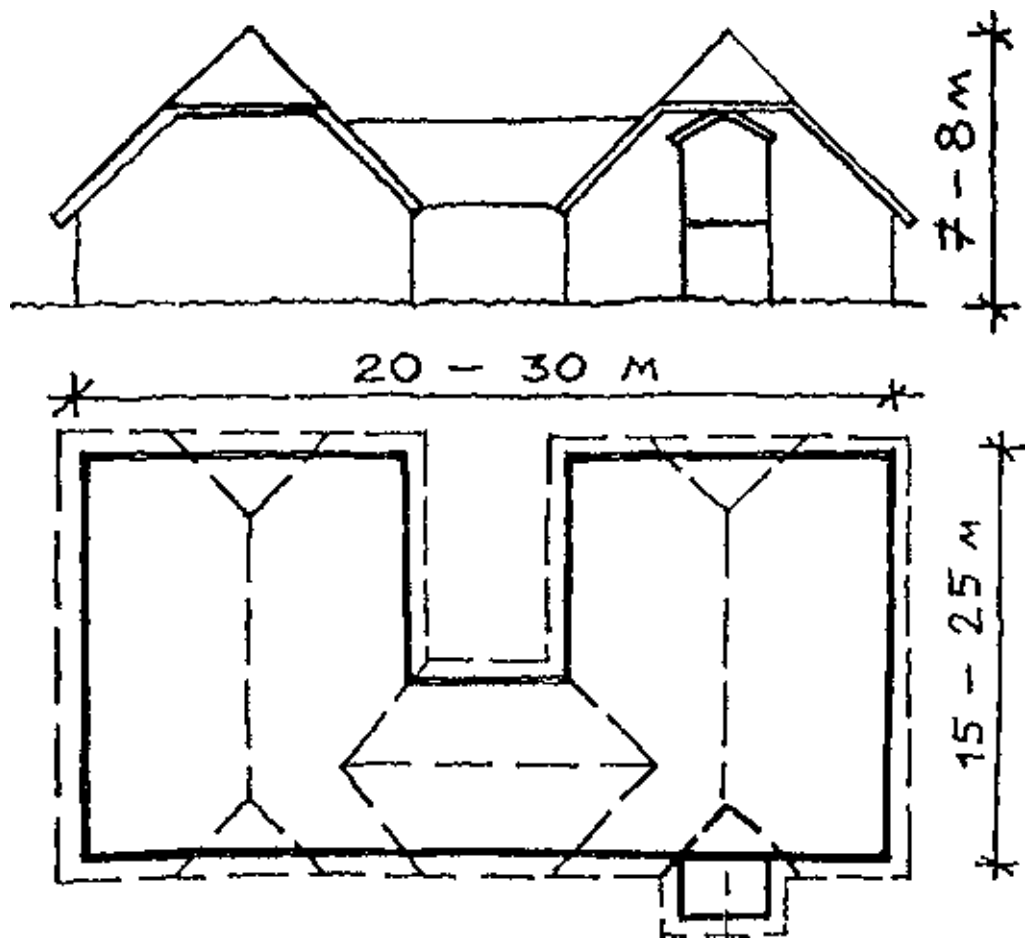
ŽEMAITIJA (KRETINGOS, SKUODO, MAŽEIKIŲ, AKMENĖS, ŠIAULIŲ, KELMĖS, TELŠIŲ, PLUNGĖS, ŠILALĖS, RASEINIŲ rajonai ir KLAIPĖDOS, ŠILUTĖS, TAURAGĖS, JURBARKO rajonų žemaitiškosios dalys).

TRADICINIO MIESTELIO VISUOMENINIO PASTATO FORMA IR GABARITAI.

VARIANTAS V - **PREKYBINIS STATINYS.**

PAAIŠKINIMAS :

1. Formos tradiciškumą lemia brėžinyje nurodyto nuolydžio keturšlaitis stogas, jo ir matomo sienų aukčio santykis, plačios pastogės su stulpeliais aplink statinį.
2. Dydžio tradiciškumą lemia brėžinyje nurodyti maksimalūs leistini gabaritai - ypač pastato aukštis (ne didesnis kaip 7 m). Laisviau keičiamas (nurodytose ribose) pastato ilgis.



ŽEMAITIJA (KRETINGOS, SKUODO, MAŽEIKIŲ, AKMENĖS, ŠIAULIŲ, KELMĖS, TELŠIŲ, PLUNGĖS, ŠILALĖS, RASEINIŲ rajonai ir KLAIPĖDOS, ŠILUTĖS, TAURAGĖS, JURBARKO rajonų žemaitiškosios dalys).

TRADICINIO MIESTELIO VISUOMENINIO PASTATO FORMA IR GABARITAI.

VARIANTAS VI - DVIGUBA TROBA.

PAAIŠKINIMAS :

1. Formos tradiciškumą lemia brėžinyje nurodyto nuolydžio pusskliautinis stogas, plano konfigūracija.
2. Dydžio tradiciškumą lemia brėžinyje nurodyti maksimalūs leistini gabaritai - ypač pastato aukštis (ne didesnis kaip 8 m). Laisviau keičiamas (nurodytose ribose) pastato ilgis.