



ŽEMAITIJOS NACIONALINIO PARKO DIREKCIJA

**ŽEMAITIJOS NACIONALINIO PARKO 2016 METŲ
LANKYTOJŲ MONITORINGO ATASKAITA**

**PLATELIAI
2017**

TURINYS

1. Žemaitijos nacionalinio parko 2016 m. lankytojų monitoringo vietų ir naudotų skaičiavimo metodų apibūdinimas	3 psl.
2. Žemaitijos nacionalinio parko 2016 m. lankytojų monitoringo rezultatų apžvalga	4 psl.
2.1. Tiesioginio monitoringo rezultatų apžvalga	4 – 8 psl.
2.2. Netiesioginio monitoringo rezultatų apžvalga	8 – 10 psl.
2.3. Automatinio registravimo metodo rezultatų apžvalga	10 -12 psl.
IŠVADOS	13 psl.

1. ŽEMAITIJOS NACIONALINIO PARKO 2016 METŲ LANKYTOJŲ MONITORINGO VIETŲ IR NAUDOTŲ SKAIČIAVIMO METODŲ APIBŪDINIMAS

Vadovaujantis 2012 m. gegužės 8 d. Valstybinės saugomų teritorijų tarnybos prie Aplinkos ministerijos direktoriaus įsakymu Nr. V-114 „Dėl Lietuvos saugomų teritorijų lankytojų monitoringo programos patvirtinimo“, 2016 m. Lankytojų aptarnavimo skyrius atliko lankytojų monitoringą.

Žemaitijos nacionalinio parko (toliau – ŽNP) lankytojų monitoringo **tikslas** – įvertinti Žemaitijos nacionalinio parko apkrovą, lankytojų pasiskirstymą saugomoje teritorijoje.

Monitoringas atliktas naudojant šiuos metodus:

1. **Tiesioginį stebėjimo metodą (tiesioginis monitoringas)**, kai visus metus vykdoma lankytojų apskaita Platelių lankytojų centre, skaičiuojami lankytojai tam tikrose nacionalinio parko vietose;
2. **Netiesioginį stebėjimo metodą (netiesioginis monitoringas)**, kai skaičiuojami Žemaitijos nacionalinio parko direkcijos ekspozicijų, organizuotų renginių, ekskursijų dalyviai, surenkama informacija iš kitų fizinių ar juridinių asmenų apie apsilankiusius lankytojus;
3. **Automatinį registravimo metodą**, kai analizuojami automatiniai skaičiuotuvų duomenys.

Tiesioginis monitoringas. Tiesioginiai lankytojų stebėjimai teritorijoje vykdyti birželio – rugpjūčio mėn., skirtingomis savaitės dienomis (įskaitant ir savaitgalius), iš viso 10 dienų. Buvo fiksuojamas bendras lankytojų skaičius, neišskiriant tam tikros tikslinės lankytojų grupės.

Vykdamas šį monitoringą talkino savanorė Rūta Vaškytė.

Kaip ir 2015 m., taip ir šiemet tiesioginis monitoringas buvo vykdytas tose pačiose nacionalinio parko vietose:

1. *Siberijos bokštas* – siekiant įvertinti lankytojų, kurie domisi apžvalgos vietomis, srautus ir šio konkretaus objekto apkrovą, palyginti su 2014 ir 2015 m. monitoringo rezultatais.
2. *Dviračių takas (Plokščiai-Paplatelė)* – siekiant įvertinti dviračių turizmo mėgėjų srautus ir dviračio tako aplink Platelių ežerą atkarpos nuo Babrungo ištakų (Plokščių k.) iki stovyklavietės „Plokštinė“ (Paplatelės k.) apkrovą, palyginti su 2014 ir 2015 m. monitoringo rezultatais.
3. *Paplatelės takas* – siekiant įvertinti lankytojų, kurie domisi pažintiniais pėsčiųjų takais, srautus ir šio konkretaus objekto apkrovą, palyginti su 2014 ir 2015 m. monitoringo rezultatais.
4. *Stovyklavietė „Beržynėlis“* - siekiant įvertinti stovyklautojų srautus ir šio konkretaus objekto apkrovą, palyginti su 2014 ir 2015 m. monitoringo rezultatais.
5. *Platelių poilsio vieta* – siekiant įvertinti trumpalaikio poilsio vietų lankytojų srautus ir šio konkretaus objekto apkrovą, palyginti su 2014 ir 2015 m. monitoringo rezultatais.

Dar viena tiesioginio monitoringo stebėjimo vieta yra *Platelių lankytojų centras*, tačiau čia lankytojai fiksuojami ištisus metus.

Netiesioginio monitoringo metu ištisus metus buvo skaičiuojami Plokštinės ekologinio ugdymo centro, Žemaitijos nacionalinio parko ir Užgavėnių ekspozicijų, Šaltojo karo ekspozicijos lankytojai, ekskursijų, renginių dalyviai. Taip pat buvo surinkti duomenys apie apsilankiusius lankytojus iš kaimo turizmo sodybų, kitų apgyvendinimo įstaigų, nardymo centrų, turistinio inventoriaus nuomos ir kitų turizmo paslaugų teikėjų, nacionalinio parko teritorijoje esančių ekspozicijų, muziejų (nepriklausančių direkcijai).

Automatiniu registravimo metodu registruotos įvažiuojančios ir išvažiuojančios autotransporto priemonės prie Platelių ežero esančio jachtų klubo, nes ši vieta vasaros metu yra viena iš didžiausių lankytojų koncentracijos taškų. Šiuo būdu gauta informacija parodo transporto priemonių apkrovą.

2. ŽEMAITIJOS NACIONALINIO PARKO 2016 METŲ LANKYTOJŲ MONITORINGO REZULTATŲ APŽVALGA

2.1. Tiesioginio monitoringo rezultatų apžvalga

Tiesioginio monitoringo duomenys pateikiami 1 lentelėje.

1 lentelė. Tiesioginio monitoringo 2016 m. duomenys

TIESIOGINIO MONITORINGO VIETOS	TIKSLINĖ LANKYTOJŲ RUPĖ	UŽFIKSUOTA LANKYTOJŲ	DUOMENŲ RINKIMO DIENOS
Dviračių takas	Visi	113	2016-06-25
		195	2016-08-27
Platelių poilsiavietė	Visi	158	2016-07-02
		133	2016-08-26
Paplattelės takas	Visi	0	2016-06-29
		7	2016-08-26
Siberijos bokštas	Visi	93	2016-07-07
		75	2016-08-24
Beržynėlio stovyklavietė	Visi	6	2016-06-30
		7	2016-08-25
Platelių LC	Visi	4587	Visus metus
Viso:		5374	

Dviračių takas. Kaip įprastai, dvi dienas dviračių take lankytojai skaičiuoti nuo 10.00 iki 17.00 val. Nustatyta, kad 2016-06-25 (šeštadienį) iš viso pravažiavo 113 (109 dviračiai) lankytojų. Oro sąlygos: ~ 22 °C šilumos, debesuota su pragiedruliais, vėjas vidutinis (~7 m/s). 2015-08-27 (šeštadienį) nuo 10.00 iki 17.00 val. užfiksuoti 195 (191 dviratis) dviratininkai. Oro sąlygos: giedra, vėjas silpnas (~ 2-3 m/s), temperatūra ~28°C.

2016 m. per 2 stebėjimo dienas iš viso užfiksuota 308 dviratininkai, tai yra beveik 9,5% daugiau nei 2015 m. (210) ir 4 kartus daugiau nei 2014 m. (76). Šie duomenys rodo, kad 2015 m. visiškai baigtas įrengti dviračių takas sulaukia vis didesnio populiarumo ir susidomėjimas juo tik didėja. Didesni dviratininkų srautai pastebimi savaitgaliais, nuo 14.00 – 16.00 val.



Dviračių take 2016-06-25 ir 2016-08-27 A. Brazdeikytės nuotraukos.

Dviratininkų kelionės priežastys daugiausiai susijusios su pažintiniais tikslais. Dalis jų nori išbandyti puikiai įrengtą dviračių taką (sportiniai sumetimai), dalis nori pailsėti pabūdami gamtoje ir aplankydami visus lankomiausius objektus Žemaitijos nacionaliniame parke. Pagrindiniu susidomėjimo objektu išlieka Šaltojo karo ekspozicija.

Stovyklavietė „Beržynėlis“. Buvo nustatyta, kad 2016-06-30 (ketvirtadienį) iš viso lankėsi 6 lankytojai. Oro sąlygos: ~ 22 °C šilumos, debesuota su pragiedruliais, vėjas silpnas (~ 5 m/s). 2016-08-25 (ketvirtadienį) užfiksuota tik 7. Oro sąlygos: ~ 21 °C šilumos, giedra, vėjas silpnas (~ 2 m/s).

Per 2 stebėjimų dienas šiame taške suskaičiuota 13 poilsiautojų. Tai gerokai mažiau nei 2015 m. (320) ir 2014 m. (138). Tam didžiausios įtakos galėjo turėti tai, kad prie netoliese esančio Beržoro ežero buvo įrengta nauja moderni stovyklavietė su pavėsinėmis, vaikų žaidimo aikštele, kitu inventoriumi. Taip pat pastebima, kad ši stovyklavietė nėra labai mėgiama stovyklautojų, nes teritorija labai ūksminga, čia patenka labai mažai saulės, nėra smėlėto paplūdimio, ežero kranto šlaitai gana statūs, todėl stovyklautojai čia užsuka tik neberadę geresnės apsistojimo vietos. Dėl anksčiau minėtų priežasčių čia atvykę poilsiautojai ilgai neužsibūna.

Paplatelės takas. 2016-06-29 (trečiadienis) monitoringo metu neužfiksuotas nė vienas lankytojai. Oro sąlygos: debesuota, vėjas vidutinio stiprumo (~ 8 m/s), temperatūra ~21 °C. 2016-08-26 (penktadienį) užfiksuota 7 lankytojai. Oro sąlygos: giedra, ~21 °C, vėjas silpnas (~5 m/s).

Pagal tako ištyrimą matyti, kad takas poilsiautojų lankomas, tačiau stebėjimų metu ir šiais, ir 2015 m. ir 2014 m. lankytojų užfiksuota labai mažai. To priežastis galėtų būti sunkiai matomas, tarp medžių pasislėpęs, tako pradžia žymintis stendas.

Pagrindiniai lankymosi tikslai išlieka tie patys - pažintiniai bei uogavimas, grybavimas.

Platelių poilsiavietė. Buvo nustatyta, kad 2016-07-02 (šeštadienį) iš viso lankėsi 158 lankytojai. Oro sąlygos: giedra, vėjas vidutinis (~7 m/s), temperatūra ~ 26 °C. 2016-08-26 (penktadienį) iš viso lankėsi 133 lankytojai. Oro sąlygos: giedra, vėjas silpnas, temperatūra ~ 25 °C.



Platelių poilsiavietė 2016 -08-26 A. Brazdeikytės n.

Per 2 stebėjimų dienas šiame objekte užfiksuoti 288 lankytojai, beveik tiek pat ir 2015 m. (289), kai tuo tarpu 2014 m. poilsiaujančiųjų buvo net 424. Tam didžiausios įtakos galėjo turėti gana vėsūs birželio orai, lietingas liepos mėnuo ir rugpjūčio pradžia. Kadangi, lankymosi tikslai išlieka tie patys – pasimaudyti ir pasideginti, šiais metais orai tam nedažnai buvo palankūs. Daugiausiai šioje poilsio vietoje lankosi šeimos su vaikais, rečiau pavieniai asmenys.

Siberijos bokštas. Buvo nustatyta, kad 2016-07-07 (ketvirtadienį) iš viso lankėsi 93 lankytojai. Oro sąlygos: debesuota, vėjas vidutinio stiprumo, temperatūra ~ 20 °C. 2016-08-24 (trečiadienį) iš viso lankėsi 75. Oro sąlygos: giedra, vėjas silpnas, temperatūra ~ 20 °C.

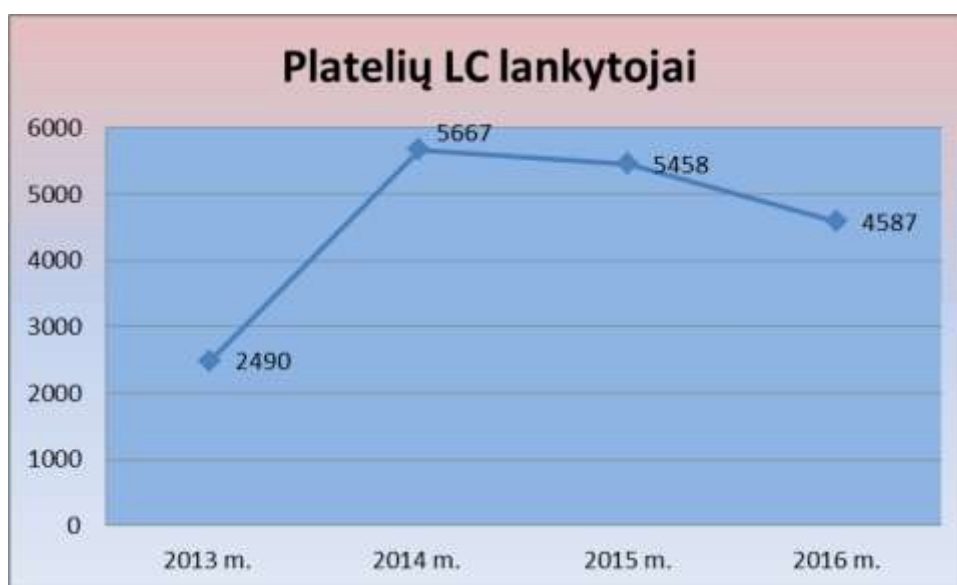
Per 2 stebėjimų dienas šiame objekte užfiksuoti 168 lankytojai. Tai beveik 2 kartus daugiau nei 2015 m., kai čia lankėsi 90 lankytojų ir beveik tiek pat kaip 2014 m. (165). Bokšte lankytasi daugiausiai pažintiniais tikslais ar išvykos į gamtą metu.

2016 m. penkiose tiesioginio monitoringo vietose per 10 dienų iš viso užfiksuota 787 lankytojai, 14,5% mažiau nei 2015 m. kaip buvo užfiksuotas 921 lankytojas ir 3,2% mažiau nei 2014 m. – 813. Nesant tikslių formulių, metodų, kiek šiuose tiesioginio monitoringo taškuose galėjo apsilankyti lankytojų per visus metus, šie duomenys į bendrą metinį ŽNP lankytojų skaičių nesumuojami.

Platelių lankytojų centro duomenys. 2016 m. Platelių lankytojų centre fiksuotas tik užėjusių lankytojų skaičius. Nebebuvo registruojami telefono skambučiai ir elektroniniu paštu gauti laiški.

Lyginant su 2015 m. ir 2014 m. duomenimis pastebimas turistų skaičiaus mažėjimas. 2014 m. apsilankė 5667 žmonių (4243 suaugusieji ir 1424 vaikai), 2015 m. - 5458 žmonių (4322 suaugusieji ir 1136 vaikai), o 2016 m. - 4587 (3710 suaugę, 877 vaikai) (žr. 1 diagramą). Bendras lankytojų skaičiaus mažėjimas yra natūralus procesas. 2014 m. lankytojų sulaukta daugiausiai dėl to, kad buvo atidaryta naujai įrengta ekspozicija. Vėlesniais metais lankytojų skaičius palaipsniui mažėja. O ženklus sumažėjimas - 871 lankytoju, 2016 m. gali būti siejamas su vėsiais ir drėgnais orais sezono metu.

1 diagrama. Platelių LC lankytojų skaičiaus kitimas 2013-2016 m.

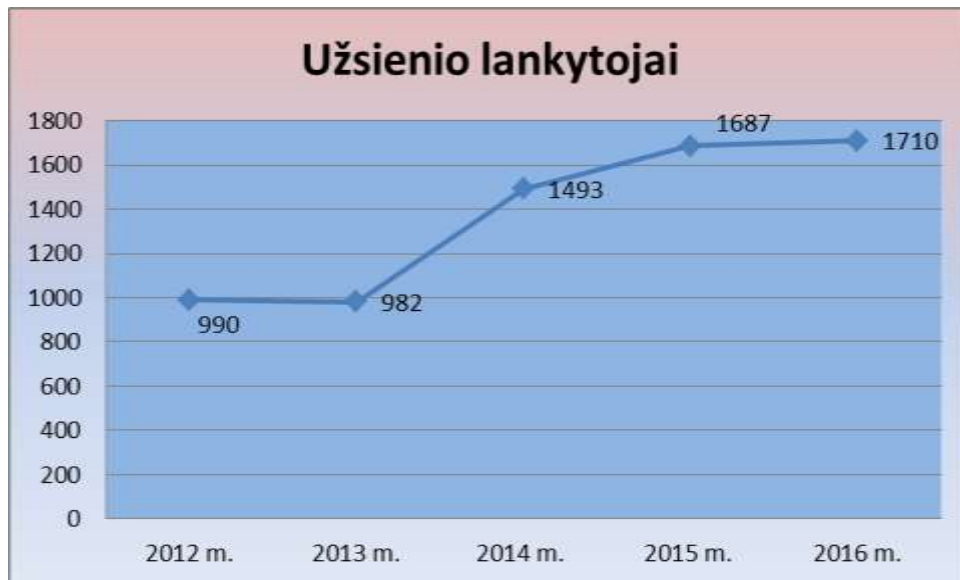


Lyginant su 2014 m. ir 2015 m., šiemet dar labiau sumažėjo lankytojų centre besilankančių vaikų skaičius. Jei 2014 m. vaikai sudarė apie 25%, 2015 m. apie 21%, o šiais metais apie 19% bendro lankytojų skaičiaus. Tai rodo, kad ekspozicijose mažai lankosi šeimos su vaikais. Daugiau vaikų apsilanko kompleksinėse ekskursijose, kurias veda lankytojų centro darbuotojai po Platelių lankytojų centrą ir kitas parko vietas. Daugiau kaip 50% (2482) ekskursijų dalyvių buvo vaikai.

Didžiausi lankytojų srautai (3574) užfiksuoti gegužės – rugpjūčio mėnesiais. Jie sudarė apie 78% visų lankytojų skaičiaus. Per likusius 9 metų mėnesius užregistruota tik 1013 lankytojų. Kaip ir kasmet, mažiausiai lankytojų buvo sausį – kovą, taip pat lapkritį – gruodį. Žiemos mėnesiais daugiau sulaukiama norinčių dalyvauti ekskursijose, nei pavienių turistautojų.

Iš 4587 žmonių, apsilankusių Platelių lankytojų centre, – 1710 (1510 suaugę ir 200 vaikai) užsienietis. Turistai atvyko iš daugiau kaip 40 Europos ir kitų pasaulio šalių. Iš 2 diagramoje pateiktų duomenų matyti užsienio turistų skaičiaus augimo tendencija. Lankytojų srautas stipriai pradėjo augti nuo 2014 m.

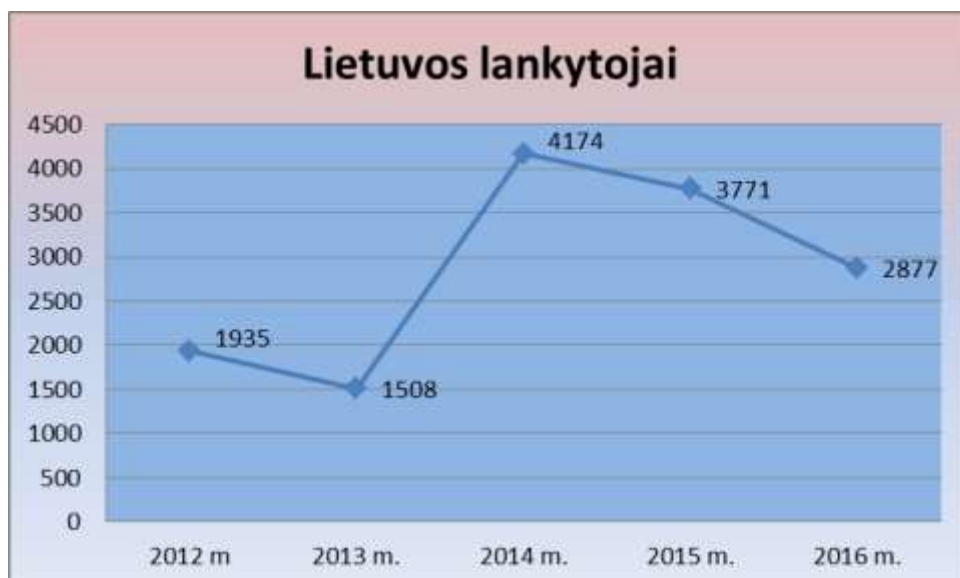
2 diagrama. Užsienio lankytojų augimas Platelių LC 2012-2016m.



Turistų iš Vokietijos skaičius išlieka didžiausias. Lyginant su 2014 m. (348 lankytojai) bei 2015 m. (344 lankytojai), lankytojų skaičius iš šios šalies nesikeitė – jų sulaukta 343. Vokiečiai keliauja savarankiškai arba atvyksta grupėmis į ekskursijas po Žemaitijos nacionalinį parką. Nemažai lankytojų atvyksta iš Latvijos 189 (2015 m. - 157), Prancūzijos 189 (2015 m. - 127), Olandijos 127 (2015 m. - 123). Lyginant su 2015 m. duomenimis, sumažėjo lankytojų iš Italijos srautai – 96 (2015 m. - 142). Gerokai išaugo turistų skaičius iš Ispanijos (100), Čekijos (96), Lenkijos (65), Belgijos (58). Po truputį daugėja turistų iš Skandinavijos šalių (Norvegijos, Danijos, Suomijos, Švedijos) - 70 bei Rusijos (37). 2016 m. išaugo turistų iš JAV srautai – 51. Užsienio šalių turistų geografija yra gana plati, vis daugiau lankytojų atvyksta iš tolimų šalių: Australijos (17), Singapūro (4), Kanados (12). Šiais metais taip pat atvyko lankytojų iš Izraelio, Čilės, Kinijos, Graikijos, Baltarusijos, Portugalijos bei kitų valstybių. Vyrauja Europos šalių turistai.

Lietuvių poilsiautojų šiais metais suskaičiuota 2877 (2200 suaugę ir 677 vaikai), 1297 lankytojais mažiau nei 2014 m. ir 894 mažiau nei 2015 m. Iš jų 967 lankytojai nenurodė tikslios gyvenamosios vietos. Lankytojų iš Lietuvos skaičiaus kitimo duomenys pateikti 3 diagramoje.

3 diagrama. Lietuvos lankytojų Platelių LC kitimas 2012-2016m.



Lyginant su 2015 m. duomenimis, išaugo lankytojų iš Vilniaus bei Vilniaus r. (367), o buvo 263 lankytojai, ir iš Kauno bei Kauno r. (241), buvo – 148. Taip pat, kaip ir metais prieš tai, buvo daug užregistruota iš Plungės ir Plungės r. (151) bei kitų Vakarų Lietuvos miestų ir miestelių: 274 iš Klaipėdos ir Klaipėdos r., 161 iš Šiaulių ir Šiaulių r., 89 iš Kretingos ir Kretingos r., 88 iš Mažeikių ir Mažeikių r. ir t.t. Lankytojų atvykimo geografija labai plati, turistai atvyko iš daugiau kaip 40 skirtingų Lietuvos miestų.

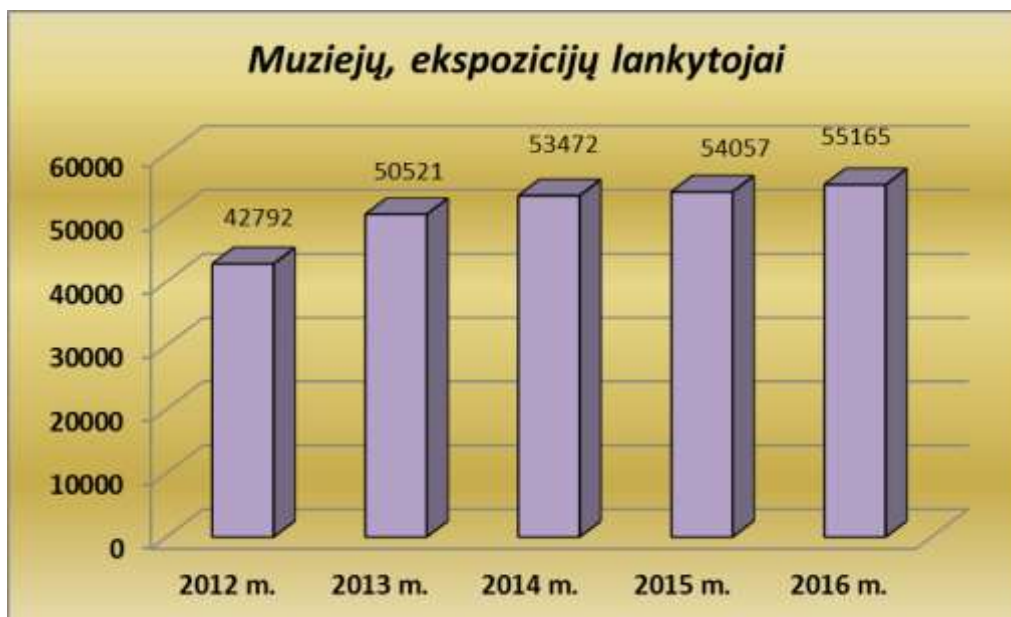
Lankytojų, atvykstančių ar besikreipiančių į Platelių lankytojų centrą telefonu, elektroniniu paštu, interesai išlieka tokie pat kaip ir ankstesniais metais. Didžioji dalis užsienio turistų kreipiasi ieškodami Šaltojo karo muziejaus. Lietuviai domėjosi apgyvendinimo paslaugomis, maitinimu, Žemaitijos nacionaliniame parke esančiais lankomais objektais ir t.t. Lietuviai, besikreipiančių telefonu ar elektroniniu paštu tikslas užsisakyti ekskursijas po nacionalinį parką ir jo lankytinus objektus, sužinoti ar pasitikslinti informaciją apie čia esančias ekspozicijas, jų darbo laikus bei kainas. Į Platelių lankytojų centro elektroninį paštą daugiau rašė užsieniečiai, kurie teiravosi apie Šaltojo karo ekspoziciją, kaip atvykti į ŽNP ir pan.

2.2. Netiesioginio monitoringo rezultatų apžvalga

Muziejų, ekspozicijų lankytojai (10 vnt.). 10-je muziejų ir ekspozicijų 2016 m. priskaičiuota 55165 lankytojai iš Lietuvos ir užsienio valstybių. Lyginant su 2014 m. ir 2015 m. ekspozicijų lankytojų skaičius išaugo 3,2 % (1693 lankytojai – 2014 m.) ir 2% (1108 lankytojai – 2015 m.)

Daugiausia turistų, kaip ir ankstesniais metais, lankėsi Šaltojo karo ekspozicijoje – 35452 (2015 m. – 36545 lankytojai). Sumažėjo Žemaitijos nacionalinio parko ir Užgavėnių ekspozicijų lankytojų skaičius dėl pasikeitusios skaičiavimo metodikos – 2904 (2015 m. – 5197 lankytojai). 2016 m. į bendrą ekspozicijų lankytojų skaičių nebebuvo įtraukti edukacinių užsiėmimų, mokymų taip pat čia vykusią ekskursijų dalyviai. Lankytojų skaičių pateikia ir ŽNP teritorijoje, esančių privačių tautodailininkų ekspozicijų (K. Striaupos, L. Černiausko, V. Jaugėlos, R. Laimos, R. ir J. Jonušų, V. Jundulaitės), rašytojos Žemaitės muziejaus, Energetinių labirintų ir geometrinių figūrų parko, V. Mačernio ekspozicijos savininkai, atstovai. Bendras muziejų, ekspozicijų lankytojų skaičius per pastaruosius 5 m. pateiktas 3 diagramoje.

3 diagrama. Muziejų, ekspozicijų lankytojų skaičius 2012 – 2016 m.



Renginių, ekskursijų, edukacinių užsiėmimų dalyviai. 2016 m. ŽNPD lankytojams pasiūlė daugiau kaip 20 įvairios tematikos ir trukmės ekskursijų. Direkcijos specialistai lankytojus supažindino su nacionalinio parko gamtos ir kultūros paveldo vertybėmis, kitais turistiniais objektais. Be anksčiau minėtų

muziejų ir ekspozicijų, turistai labiausiai rinkosi ekskursijas po Platelių miestelį, aplankant Platelių lankytojų centro ekspoziciją, apžvalgos aikštelę prie Platelių ežero, Platelių dvaro parką su storiausiu uosiu Lietuvoje, bažnyčią. Ekskursijos vyko keliaujant autobusais, automobiliais, pėsčiomis, dviračiais ir net vandens transportu (katamaranu).

ŽNP direkcijos specialistų vedamose ekskursijose dalyvavo 4832 lankytojai (2015 m. - 3516 žmonių). Ekskursijas po Žemaičių Kalvariją ir jos apylinkes vedė vietos gyventojas (600). Jo pateikti duomenys taip pat įtraukti į bendrą ekskursijų skaičių, todėl 2016 m. iš viso ekskursijose dalyvavo 5432 lankytojai. Pravesta daugiau kaip 200 ekskursijų.

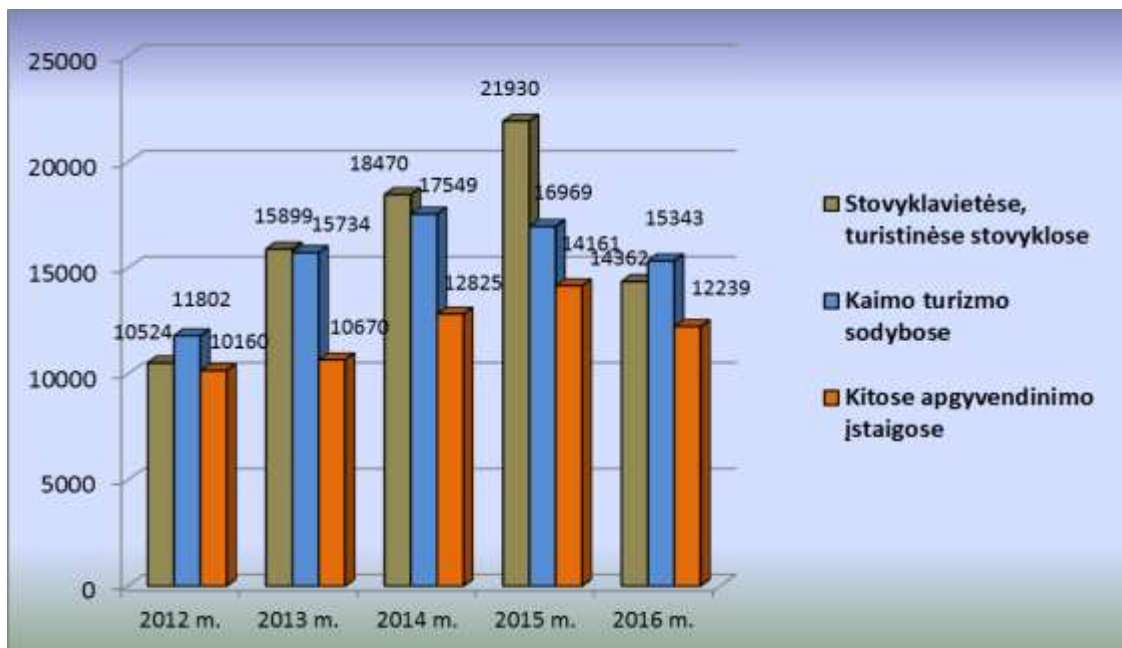
2016 m. Žemaitijos nacionaliniame parke vyko tradicinės Užgavėnių, Joninių šventės, taip pat plaukimo maratonas, Platelių regata, Tarptautinės turizmo dienos renginiai, kreiserinių jachtų sportinės varžybos ir kt. Dideliam renginių dalyvių skaičiui, daug įtakos turi Žemaičių Kalvarijos atlidai, kurių metu susirenka keliasdešimt tūkstančių maldininkų (šiomet nurodoma apie 32 000, 2000 daugiau nei pernai). Šiais metais, įskaitant ir Žemaičių Kalvarijos atlidų dalyvius, renginiuose apsilankė apie 34973 (2015 m. – 31930) žmonės. Daugiausiai dalyvių (be Žemaičių Kalvarijos atlidų) užfiksuota kasmetiniuose ŽNP renginiuose: Joninėse (400), daugiau kaip 30 metų kasmet vykstančiame Platelių plaukimo maratone (270), Užgavėnėse (200).

2016 m. daug dėmesio skirta edukaciniams užsiėmimams, į kuriuos buvo kviečiami ir suaugę, ir vaikai. Platelių dvaro svirne bei amatų centre šiais metais įvairiuose užsiėmimuose, mokymuose (audimo, verpimo, drožybos, žvakių liejimo, blynų kepimo, „Ripkos“ žaidimo, kalėdinės eglutės puošimo ir kt.) dalyvavo 1264 lankytojų. Iš jų 110 lankytojų, rinkosi gamtines edukacines programas. Iš viso pravesti 102 edukaciniai užsiėmimai.

Fizinių ir juridinių asmenų pateikiami duomenys. Šiuos duomenis pateikia Žemaitijos nacionalinio parko teritorijoje turizmo paslaugas teikiantys fiziniai ir juridiniai asmenys. Informaciją apie lankytojų skaičių 2016 m. pateikė 30 kaimo turizmo sodybų, 1 viešbutis, 7 poilsio namai, 8 stovyklavietės, 8 turistinės stovyklos, 2 nardymo, 2 turistinio inventoriaus nuomos punktai (iš viso 58 paslaugų teikėjai).

Remiantis iš fizinių ir juridinių asmenų gautais duomenimis, didžiausia apkrova pastebima apgyvendinimo srityje. Tarp turistų populiarėja ilgalaikis (su nakvyne) poilsis. 4 diagramoje matyti, kad nuo 2013 m. vis daugiau poilsiautojų renkasi apsistojimą stovyklavietėse ar turistinėse stovyklose. Tikėtina, kad tam labiausiai turi įtakos žemiausia nakvynės kaina. Taip pat iki 2015 m. augo bendras turistų skaičius.

4 diagrama. *Lankytojų skaičius apgyvendinimo vietose 2012 – 2016 m.*

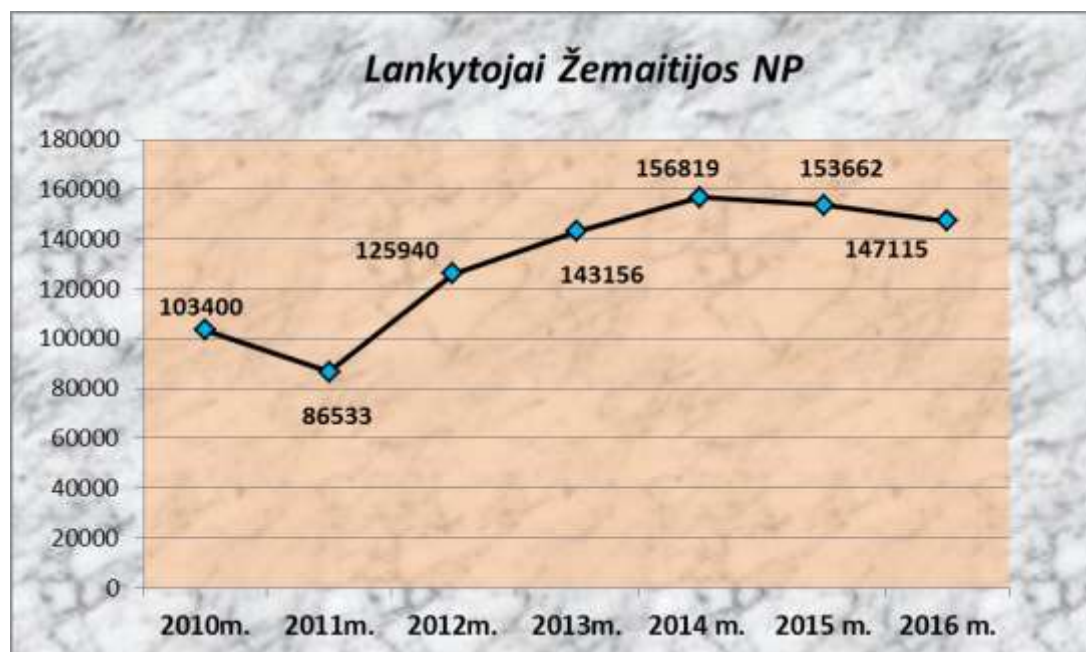


2016 m. stebimas turistų skaičiaus mažėjimas, 11116 sumažėjo poilsiautojų, apsistojusių kaimo turizmo sodybose, kitose apgyvendinimo įstaigose (viešbutyje, poilsio namuose), stovyklavietėse, turistinėse stovyklose, skaičius. Šiais metais didžiausias skaičiaus mažėjimas pastebimas stovyklavietėse ir turistinėse stovyklose (7568 turistai). Tam daugiausiai įtakos galėjo turėti lietingi vasaros orai.

Šiais metais taip pat nežymiai sumažėjo lankytojų, kurie naudojami nardymo paslaugomis, skaičius. Tiek pat, kaip ir 2015 m., lankytojų (800) nuomojosi dviračius. Nesikeitė ir lankytojų (apie 1300), plukdytų katamaranais ir kitu vandens transportu po Platelių ežerą, skaičius.

Taigi, bendrą lankytojų skaičių ŽNP (žr. 5 diagramą) sudaro tiesioginio (sumuojami tik Platelių lankytojų centro lankytojai) bei netiesioginio monitoringo metu surinkti duomenys.

5 diagrama. Lankytojų skaičius 2010 – 2016 m.

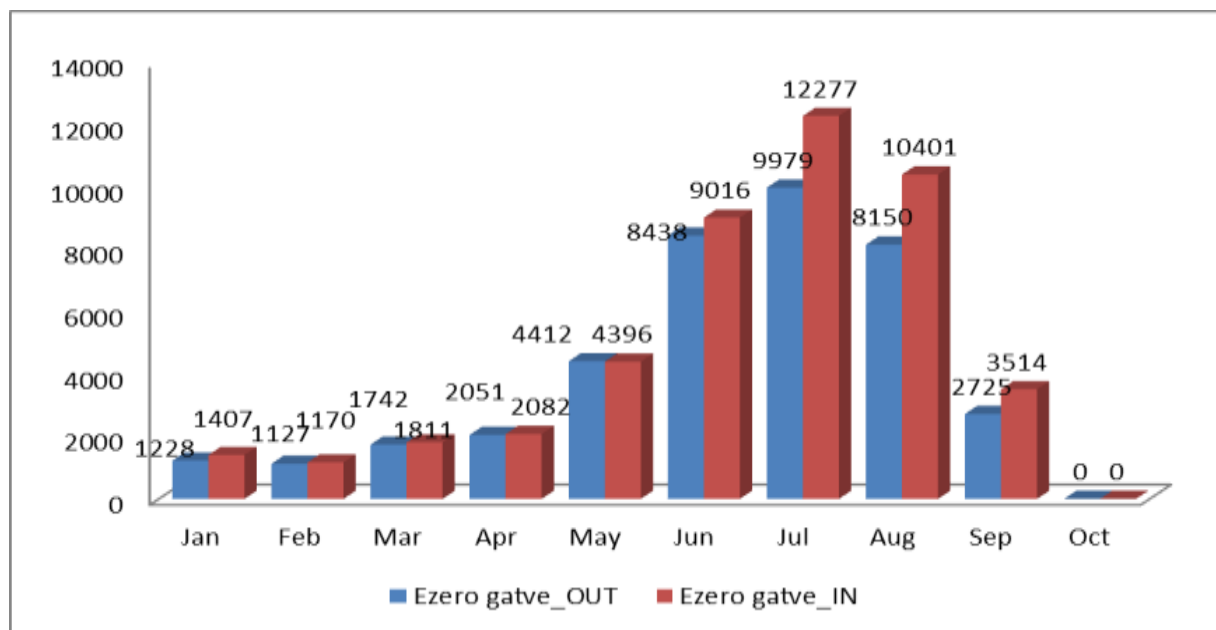


2016 m. Žemaitijos nacionaliniame parke apsilankė 147 115 lankytojų. Lyginant su 2015 m. stebimas 4,6 % (6547) lankytojų srauto sumažėjimas. Lyginant su didžiausiu fiksuotu lankytojų skaičiumi 2014 m. šiais metais stebimas 6,2 % (9702) lankytojų srauto sumažėjimas.

2.3. Automatinio registravimo metodo rezultatų apžvalga

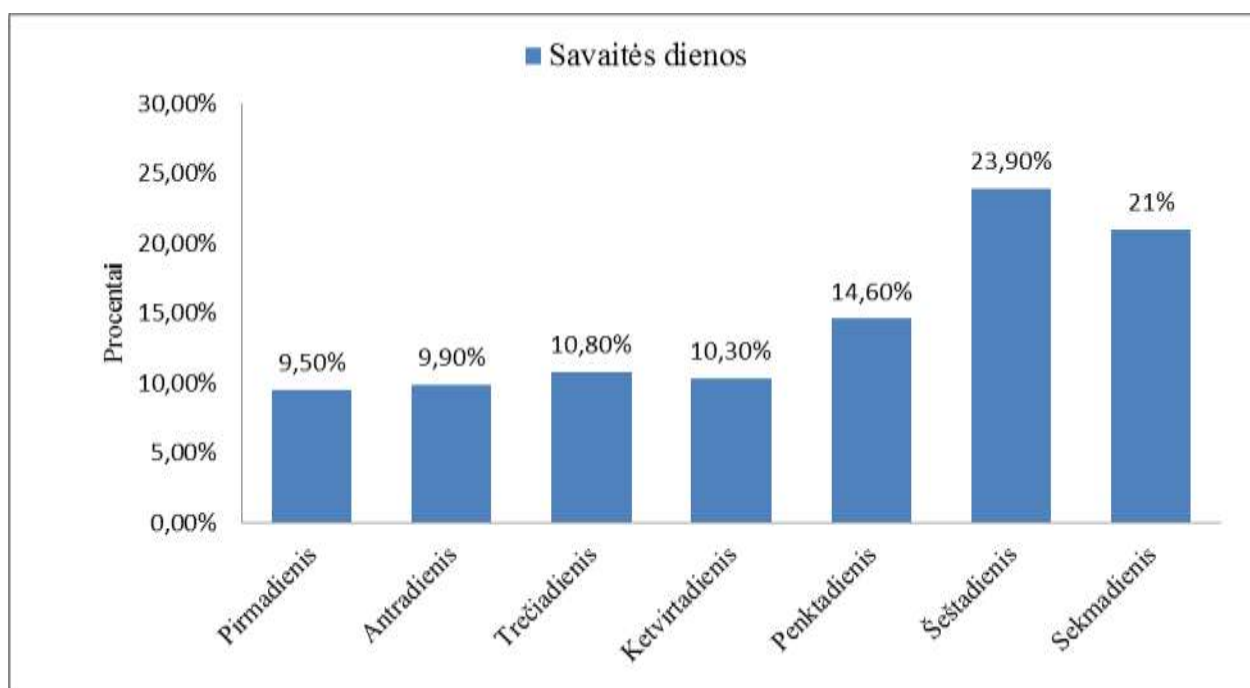
2016 m. 2 kartus (2016-04-20 ir 2016-10-31) buvo nuskaitomi ir analizuojami automatinio transporto priemonių skaičiuotuvo, kuris registruoja įvažiuojantį ir išvažiuojantį transportą, duomenys. Vienoje Platelių miestelio gatvėje, kuria prie ežero patenka dideli turistų srautai, įrengtas transporto priemonių skaičiuotuvai per šiuos metus (nuo sausio 1 d. iki spalio 31 d., kai paskutinį kartą nuskaityti duomenys) iš viso užfiksavo 85926 (46074 įvažiuojančius ir 39852 išvažiuojančius) transporto priemones (žr. 8 diagramą). Skaičiuotuvai duomenis fiksavo iki rugsėjo 23 d. Po to skaičiuotuvai sugedo, tad nėra aiškūs rugsėjo mėnesio pabaigos ir spalio mėnesio rezultatai.

8 diagrama. Autotransporto skaičiuotuvo duomenys 2016 m.



Įvažiavusių ir išvažiavusių transporto priemonių skaičius nėra lygus (skirtumas net 6222) todėl, kad yra kitas išvažiavimas/ įvažiavimas. Ilgus metus jis buvo paženklintas ir skirtas tik pėstiesiems ir dviratininkams, tačiau nuo 2015 metų vasaros vidurio ženklas buvo nuimtas ir leista važinėti autotransportui. Nuo 2016 m. birželio mėnesio eismą vėl reguliuoja ženklas, kuris leidžia keliu naudotis išvažiuojančiam transportui. Lyginant su 2015 m. šiemet transporto priemonių buvo užfiksuota mažiau. 2015 m. skaičiuotuvą užfiksavo 97427, o 2016 m. – 85926. Skirtumas siekia 11501. Iš vienos pusės skirtumą nežymiai galėjo įtakoti skaičiuotuvo gedimas, iš kitos pusės dėl lietingos ir vėsios vasaros lankytojų Žemaitijos nacionaliniame parke buvo mažiau. Daugiausiai transporto priemonių buvo užfiksuota liepos mėnesį. Įvažiavusių transporto priemonių buvo 12277, o išvažiavusių – 9979. Daugiausiai transporto priemonių buvo užfiksuota savaitgalio dienomis (9 diagrama).

9 diagrama Autotransporto skaičiuotuvo duomenys 2016 m.



Didžiausi transporto priemonių srautai buvo užfiksuoti savaitgalio dienomis, t.y. šeštadieniais ir sekmadieniais. Šeštadienį 23,9 %, o sekmadienį 21 %. Mažiausiai transporto priemonių pravažiuodavo darbo dienomis – pirmadieniais (9,5%).

Reikalinga papildoma informacija, tyrimai apie lankytojų skaičių kiekvienoje autotransporto priemonėje, neaišku, kiek tarp jų buvo didelių autobusų su ekskursijų dalyviais, kiek kartų pravažiavo vietiniai gyventojai, poilsio namus aptarnaujantis personalas, kurių negalime laikyti lankytojais. Šiuo automatiniu registravimo metodu gauta informacija lankytojų skaičiaus neparodo, tačiau leidžia įvertinti transporto priemonių apkrovą prie Platelių ežero.

IŠVADOS

1. 2016 m. Žemaitijos nacionaliniame parke lankytojų monitoringas vykdytas naudojant tiesioginio, netiesioginio stebėjimo ir automatinį registravimo metodus. Tiesioginis monitoringas vykdytas iš viso 10 dienų 5 lankomose ŽNP vietose ir visus metus Platelių lankytojų centre. Monitoringo metu 2016 m. užfiksuoti 787, o 2014 m. – 813 lankytojų (5 vietose). Mažesnę bendrą lankytojų skaičių galėjo lemti vėsūs ir drėgni orai.

2. Daugiausiai lankytojų užfiksuota aktyviai poilsiaujančių dviračių take aplink Platelių ežerą - 308 arba pasyviai poilsiaujančių prie vandens Platelių poilsiavietėje - 288. Platelių lankytojų centre šiais metais užfiksuoti 4587 lankytojai, 2015 m. - 5458, o 2014 m. - 5667. Beveik 16% lankytojų sumažėjimą galėjo lemti mažesnis lankytojų susidomėjimas ekspozicija „Žemaitijos žemės slėpiniai“ bei nepalankūs turizmo sezono metu vyravę orai.

3. Netiesioginio monitoringo duomenys buvo renkami visus metus. Fiksuoti muziejų, ekspozicijų, ekskursijų, edukacinių užsiėmimų, renginių dalyviai, duomenys pateikti fizinių ir juridinių asmenų, teikiančių turizmo paslaugas. Beveik visose minėtose lankytojų grupėse turistų skaičius šiais metais mažėjo. Stebimas bendras 7% lankytojų skaičiaus mažėjimas lyginant su 2015 m.

4. Monitoringo duomenimis bendras lankytojų skaičius 2016 m. sumažėjo iki 147 115 lankytojų, t.y. 4% mažiau nei 2015 m. ir 6% - 2014 m.